

Intervenció arqueològica a avinguda de l'Exèrcit, 2-8 / carrer de Jordi Girona, 2-32 / passeig de Pere Duran Farell, 2-30

DISTRICTE DE LES CORTS, BARCELONA

Del 13 de juny al 22 de juliol, del 30 de juliol al 19 d'agost i del 31 d'agost al 16 de setembre 2016



Codi Servei d'Arqueologia de Barcelona: 060/16

Generalitat de Catalunya: R/N 470 K121-NB 2016-1-16952 - R/N 470 K121-NB 2016-2-18176 - R/N 470 K121-NB 2016-3-19295

Dídac Pàmies Gual

soriguè



Mataró, 3 de novembre de 2016

Intervenció arqueològica

Av. de l'Exèrcit, 2-8 / C. de Jordi Girona, 2-32 / Pg. de Pere Duran Farell, 2-30 (060/16)
Barcelona, el Barcelonès

SUMARI

1.	SITUACIÓ	5
2.	MARC GEOGRÀFIC I GEOLÒGIC	5
3.	CONTEXT HISTÒRIC I ARQUEOLÒGIC	7
3.1.	Notícies històriques.....	7
3.2.	Antecedents arqueològics.....	8
4.	MOTIVACIÓ.....	8
5.	FONAMENTS DE DRET	9
6.	METODOLOGIA.....	9
7.	TREBALLS REALITZATS.....	9
8.	RESULTATS.....	11
9.	CONCLUSIONS	12
10.	BIBLIOGRAFIA.....	15

ANNEX 1. RESOLUCIONS GENERALITAT DE CATALUNYA

ANNEX 2. DOCUMENTACIÓ FOTOGRÀFICA

ANNEX 3. FITXES D'UNITATS ESTRATIGRÀFIQUES

ANNEX 4. DOCUMENTACIÓ PLANIMÈTRICA

Intervenció arqueològica

Av. de l'Exèrcit, 2-8 / C. de Jordi Girona, 2-32 / Pg. de Pere Duran Farell, 2-30 (060/16)
Barcelona, el Barcelonès

FITXA TÈCNICA

Lloc de la intervenció	Avinguda de l'Exèrcit, 2-8 / carrer de Jordi Girona, 2-32 / passeig de Pere Duran Farell, 2-30
Població i comarca	Barcelona, Barcelonès
Jaciment/s arqueològic/s	Carrer Jordi Girona, 2 – Jardins del Palau de Pedralbes - Can Simó – Can Feliu
Coordenades UTM ETRS89	X: 425624.9 / Y: 4581900.1 / Z: 82.62 X: 425798.4 / Y: 4582106.1 / Z: 87.95 X: 426054.9 / Y: 4582211.1 / Z: 81.40 X: 426311.9 / Y: 4582328.6 / Z: 78.00 X: 426363.4 / Y: 4582233.1 / Z: 73.86

Promoció	UTE Ampliació Facultat de dret
Execució obra	Octel Delcat SL
Execució intervenció	Antequem, SL
Direcció tècnica	Dídac Pàmies Gual

Tipus d'intervenció	Preventiva
Activitat autoritzada	Seguiment i excavació arqueològica
Codi Servei d'Arqueologia de Barcelona	060/16
Resolucions Generalitat de Catalunya	R/N 470 K121-NB 2016-1-16952 R/N 470 K121-NB 2016-2-18176 R/N 470 K121-NB 2016-3-19295
Dates	Del 13 de juny al 22 de juliol 2016 Del 30 de juliol al 19 d'agost 2016 Del 31 d'agost al 16 de setembre 2016

Intervenció arqueològica

Av. de l'Exèrcit, 2-8 / C. de Jordi Girona, 2-32 / Pg. de Pere Duran Farell, 2-30 (060/16)
Barcelona, el Barcelonès

Resum

Amb motiu de les obres del Projecte executiu de l'alimentació del centre de mesura 70161 mitjançant la línia alimentadora subterrània 25 Kv, s'ha realitzat una intervenció arqueològica per tal de documentar les possibles restes de Can Feliu, Can Simó, carrer de Jordi Girona 2 i els jardins del Palau de Pedralbes. El seguiment arqueològic de la rasa ha permès documentar únicament les restes d'un pou de registre a la part posterior de la tanca del Palau de Pedralbes.

Paraules clau

Palau de Pedralbes | masies de Can Simó | masia de Can Feliu | Segle XIX | Segle XX

1. SITUACIÓ

La intervenció abraça una llargada d'aproximadament un kilòmetre i es situa a les següents vies: Avinguda de l'Exèrcit, 2-8, carrer de Jordi Girona, 2-32 i passeig de Pere Duran Farell, 2-30 del Districte de Les Corts de Barcelona, el Barcelonès.

2. MARC GEOGRÀFIC I GEOLÒGIC

L'indret es troba entre els deltes dels rius Llobregat i Besòs (al SW i NE respectivament) i entre el mar (al SE) i la Serra Litoral – Serra de Collserola (al NW). Limitat per aquest elements geomorfològics es troba el Pla de Barcelona, una plataforma adossada al relleu de Collserola, suaument inclinada cap a la costa, i separada del delta del Llobregat pel bloc de Montjuïc pel seu extrem sud.

L'estructura és tallada pels cursos fluvials que es dirigeixen gairebé perpendicularment a la costa, formant els deltes ja citats, als que aflueixen a més varies rieres que presenten importants dipòsits al·luvials. Així doncs, el basament paleozoic, format per granits i roques metamòrfiques que afloren als relleus muntanyosos, queda a la fossa sobre la que es troba la plana litoral, recobert per una tapadora terciària formada per sediments d'origen marí: les margues i sorrenques miocèniques del bloc de Montjuïc i les argiles, margues i sorres pliocenes que subjeuen sota el Pla de Barcelona i els complexos deltaics.

Els terrenys per els quals transcorre el corredor del traçat de l'obra es poden classificar en tres grans categories: materials de substrat, materials de peu de muntanya del Pla de Barcelona i materials de la riera d'Horta. A més, per sobre de la major part de la superfície afectada es troben farciments d'origen antròpic, de gruix variable.

El dipòsits quaternaris corresponen al conjunt de materials detrítics del peu de muntanya que formen el Pla de Barcelona (Quaternari Antic) i als dipòsits recents formats fonamentalment pels materials al·luvials aportats per la riera d'Horta que talla aquesta formació (abans de desembocar al delta del Besòs, situat immediatament al nord, fora de l'àmbit del tram). A més, adossats a la escarpa existent entre la plataforma del Pla de Barcelona i la plana deltaica del Besòs i a la vora del llit de la riera, es troben dipòsits de tipus col·luvial.

Dins de l'Holocè (última època del Quaternari i on s'han trobat totes les restes arqueològiques) s'han localitzat tres tipus de dipòsits, els dipòsits de vessant: col·luvions, els dipòsits al·luvials de riera i els dipòsits al·luvials de inundació.

Els col·luvions són dipòsits detrítics subactuals que entapissen les escarpes morfològiques que limiten la plana deltaica del Besòs (separant-la del peu de muntanya del Pla de Barcelona) i el llit de la riera d'Horta que talla aquesta escarpa desembocant a la citada plana deltaica.

Així doncs, a la zona estudiada, aquest materials es superposen als dipòsits pliocens modelats per un relleu actual - subactual i s'interdigiten amb les aportacions de la riera d'Horta progradant una o altres sediments (col·luvials o al·luvials) sobre els anteriors a diferents moments.

Es tracta de sediments granulars mitjanament densos en general amb menor freqüència densos, alternant vertical i lateralment amb materials cohesius mitjanament consistents (molt locament molt consistents i fins i tot durs).

Entre els materials predominantment fins s'han descrit:

Intervenció arqueològica

Av. de l'Exèrcit, 2-8 / C. de Jordi Girona, 2-32 / Pg. de Pere Duran Farell, 2-30 (060/16)
Barcelona, el Barcelonès

- Argiles llimoses i argiles amb una mica de sorra i grava de color ocre - vermelloses a les que ocasionalment apareixen nòduls de carbonat càlcic dispersos.
- Argiles i llims sorrencs, amb o sense gravetes disperses de color marró o vermellós.
- Argiles i llims sorrenc - molt sorrencs, amb una mica de grava. A vegades apareixen nòduls de carbonats mil·limètrics e indicis de matèria orgànica.

Els termes granulars observats són:

- Sorres argiloses – llimoses o molt llimoses, amb graves disperses i una mica gravoses.
- Sorres amb indicis d'argila, a vegades amb una mica de grava. En ocasions presenten abundant carbonat càlcic en nòduls o nivellets centrimètrics.
- Sorres gravoses o molt gravoses amb matriu argilosa.
- Graves sorrenques amb matriu argilosa – molt argilosa. A vegades presenten intercalacions de sorres gruixudes gravoses, i una mica de matèria orgànica.

Els dipòsits al·luvials de riera són dipòsits detrítics molt recents que farceixen el llit de la riera d'Horta que es troba encaixada al peu de muntanya del Pla de Barcelona i desembocant al delta del riu Besòs, al nord d'aquesta intervenció. Així els sediments dipositats tallen i es superposen a les formacions del Quaternari antic.

Es troben nivells de granulometria molt diferent, segons es tracti de sediments aportats per corrents de més o menys energia, havent-se pogut classificar en dues unitats litològiques que s'alternen en sentit vertical i lateral, tot i que en aquesta zona hi ha un clar predomini d'una o altre en funció de la profunditat: els materials gruixuts es troben a la base de la formació i els fins es superposen a aquests, encara que presenta freqüents intercalacions en forma de lleties, més o menys extenses de material gruixuts.

Els materials gruixuts estan formats per:

- Graves sorrenques o molt sorrenques amb matriu argilosa.
- Graves en matriu formada per argiles amb una mica de sorra.
- Graves amb sorra gruixuda alternant amb sorres molt gravoses amb escassa matriu argilosa.
- Sorres amb indicis de graves i argiles.
- Intercalacions de sorres i graves netes i de argiles sorrenques.
- Amb freqüència s'observen boles disperses.

A algunes zones apareix una incipient cementació per carbonats o nòduls dispersos.

Els materials primis estan formats per:

- Argiles i llims amb indicis d'una mica de sorra o grava.
- Argiles i llims sorrencs o molt sorrencs, amb indicis de graves. Amb freqüència presenten zones o nivells parcialment cementats per carbonat càlcic o amb nòduls dispersos.
- Argiles i llims amb una mica de sorres o graves i argiles sorrenques.
- Sorres argiloses o llimoses, a vegades amb còdols dispersos o nivellets de graves.
- Sorres gravoses i argiloses.

Els dipòsits al·luvials d'inundació es troben per sobre dels dipòsits al·luvials de riera i es tracten de sediments fins que, al conjunt de la zona de la intervenció, s'atribueixen al sistema deltaic del Besòs en sentit ample, però que localment, a les zones de confluència d'altres llits més petits

Intervenció arqueològica

Av. de l'Exèrcit, 2-8 / C. de Jordi Girona, 2-32 / Pg. de Pere Duran Farell, 2-30 (060/16)
Barcelona, el Barcelonès

amb aquest delta, han pogut estat aportats tant pel propi Besòs com per el tributari. Per això aquest dipòsits es consideren com a part del conjunt al·luvial de la Riera d'Horta.

Aquest sediments a vegades s'interdigiten amb els dipòsits al·luvials de riera, trobant-los per sobre i per sota d'aquests, i estan sempre coberts per sediments d'origen antròpic.

Els dipòsits al·luvials d'inundació estan formats per:

- Argiles, argiles llimoses i llims amb una mica de sorra i a vegades de graveta.
- Argiles i llims, sorrencs amb indicis de grava.
- Argiles i llims sorrencs o molt sorrencs amb una mica de graves.

Sorres molt argiloses amb còdols de grava dispersos i sorres amb graves molt argiloses.

3. CONTEXT HISTÒRIC I ARQUEOLÒGIC

3.1. Notícies històriques

La importància històrica de l'indret ve donada pel fet que en època medieval, la zona estava ocupada per diversos masos (Can Custó, Can Simó, Can Carreres, Can Duran de les Escales...) que s'encarregaven del conreu i extracció de recursos per abastir la ciutat de Barcelona.

El Mas de Can Custó apareix documentat per primera vegada en textos de l'any 1409 sota el nom de Monterols, mas vinculat al Monestir de Sant Pau del Camp. Durant els segles XVII el domini útil del mas cau en mans dels Vinyals i dels Artés, i no és fins l'any 1643, que Pere Custó, apotecari de Barcelona, comprà el mas juntament amb un forn de calç i les pertinents terres.

L'any 1859 la casa, juntament amb 7 mujades de terra, va ser comprada per Joan Güell i Ferrer, qui l'any 1872 la deixà en herència a Eusebi Güell. Aquest darrer va iniciar una política d'expansió comprant terres i masos circumdants, però sempre respectant el caràcter agrícola de la zona, a més invertí en noves infraestructures, com la introducció de l'electricitat i la construcció de diversos murs tant de fang com de pedra amb la finalitat de contenir les crescudes de les rieres que regaven el terreny.

Després de l'incendi de Pla de Palau el 1875, Barcelona es quedà sense una residència prou digna per allotjar la família reial. Va ser Joan Antoni Güell, juntament amb altres donants, qui va cedir l'antiga masia Can Custó, per tal de convertir-la en residència reial, fet que es va consumar el 22 de maig de 1924 amb l'allotjament d'Alfons XIII i la reina Victòria Eugènia. (Androer 2003 p. 173-178).

El mas de Can Simó situat al nord-est del terme de les Corts, entre els actuals carrers de Trias i Giró i Joan Obiols, i per sobre l'actual Facultat de Ciències Econòmiques i Empresariales, la família Simó era propietària d'un mas conegut amb els noms de Can Simó i, popularment, com a Ca la Pageda Rica. Es desconeix la seva construcció però tot apunta que pertany a segle XIX. La casa de petites dimensions i línies simples, era un edifici de forma rectangular, planta i pis i coberta de teula àrab a dues aigües, que presentava originalment dues portes obertes a sol ixent, però, posteriorment, una d'aquestes fou transformada en finestra.

El mas Cal Feliu, enderrocat al 1924 per l'obertura de la Diagonal, era propietat de la família Güell des de 1882, però residència de la família Martí, que com a masovers l'ocuparen durant generacions. El mas situat entre la riera Blanca i el torren de Carreres, a l'extrem occidental de les Corts, en el punt on actualment es troben els jardinetes de la Diagonal – davant del Palau Reial-, era una construcció conservada en bon estat fins a l'enderrocament, a la qual s'accedia per un camí d'eucaliptus que trencava des de la riera Blanca. De planta, pis i golfes, amb tres

Intervenció arqueològica

Av. de l'Exèrcit, 2-8 / C. de Jordi Girona, 2-32 / Pg. de Pere Duran Farell, 2-30 (060/16)
Barcelona, el Barcelonès

cossos, el central més elevat i amb galeria de cinc arcades, cobert amb teula i abocant les aigües sobre els laterals, al qual s'afegí vers 1860 un cos o nau Roberta també a dues aigües, destinat a dependències agrícoles, a més de les restes d'una antiga capella que, en estat ruïnós va ser reaprofitada durant els últims temps del mas. La façana s'ordenava a partir d'un portal central adovellat d'arc de mig punt sobre el qual s'obria el balcó i, a banda i banda, les finestres quadrades emmarcades per grans carreus polits i arrencat, a més de la galeria de solana de les golfes que presentava una senzilla decoració amb motlures de tipus clàssic a l'àmpit i sense oblidar el necessari rellotge de sol.

3.2. Antecedents arqueològics

Les primeres troballes arqueològiques localitzades a la zona daten de l'any 1954 i aparegueren de forma casual, després que es procedí a l'enderrocament d'un edifici situat al Carrer de Jordi Girona, entre els carrers de la Alfambra i de Joan Obiols, en el subsòl del qual hi van aparèixer una destrala neolítica de basalt d'uns 17 cm aproximadament.

Va ser també durant la dècada dels anys 50 quan, durant l'allargament de l'avinguda de Pedralbes cap a la carretera d'Esplugues, es localitzà i s'excavà la necròpolis de Finestrelles. La necròpolis pròxima al Monestir de Pedralbes, estava formada per diverses inhumacions datades entre els segles VI i VII dC.

Durant l'any 1990 es va excavar el carrer del Monestir número 9, les restes de la *pars rustica* d'una vil·la romana on s'hi van documentar nombroses sitges i diferents paviments d'*opus signinum*. Tot el conjunt va ser abandonat a finals del segle I dC.

L'any 2003 una nova excavació als jardins de la Creu de Pedralbes va permetre localitzar alguns fragments de ceràmica vidrada (Vidal 2003).

L'any 2005 es va dur a terme una nova actuació a la zona, concretament al carrer Jordi Girona 28-29, on es va poder documentar les restes d'un mur que possiblement tenia la funció d'estructura de contenció de les rieres (Pàmies, 2005).

A l'any següent, es va dur a terme el control arqueològic de la xarxa de reg i clavegueram dels jardins del Palau de Pedralbes. Va posar al descobert l'existència de diversos trams de murs i antigues clavegueres d'època contemporània que semblen correspondre o bé al moment de formació del parc a inicis del segle XX, o bé a una època lleugerament anterior, a l'últim quart del segle XIX, moment en que la família Güell n'era la propietària.

Els sediments observats durant el control corresponen, en alguns casos, a l'estrat geològic i en d'altres a aportacions antròpiques dipositades en el moment d'urbanització del parc (Pàmies, 2006).

4. MOTIVACIÓ

La present intervenció arqueològica ve motivada pel projecte d'execució de l'alimentació del centre de mesura 70161 mitjançant la línia alimentadora subterrània 25kv. Aquest projecte ha suposat la realització d'una rasa. Aquesta remoció de terres s'ha dut a terme en una zona d'alt valor històric i arqueològic ateses les restes localitzades i les notícies històriques.

És per aquest motiu que s'ha dut a terme el control arqueològic de tots els moviments de terres derivats del projecte constructiu.

5. FONAMENTS DE DRET

- Llei 9/1993 30 de setembre del Patrimoni Cultural Català (DOGC 1807 de l'11 d'octubre de 1993)
- Decret 78/2002 de 5 de març del Reglament de protecció del patrimoni arqueològic i paleontològic (DOGC 3594 de 13 de març de 2002).

6. METODOLOGIA

Les tasques de documentació arqueològica s'han desenvolupat seguint el mètode de registre de dades proposat per E.C. Harris i A. Carandini, modificat a partir de la pràctica arqueològica en aquest tipus de jaciment i de les circumstàncies concretes de l'excavació. Es distingeixen i retiren cada un dels diversos nivells i estrats localitzats, d'acord amb criteris estratigràfics, de textura, composició i color. Per el registre objectiu dels elements i estrats que s'exhumen es realitza una numeració correlativa d'aquests denominats Unitat Estratigràfica (UE), que individualitza els uns dels altres i de la qual se'n realitza una fitxa. En aquesta, s'indica la seva ubicació en el context general del jaciment, la descripció i la posició física respecte a la resta d'UE amb què es relaciona així com la seva datació.

S'ha realitzat l'aixecament planimètric dels diferents àmbits d'actuació, tot assenyalant les zones intervingudes, els diferents nivells i restes localitzades, així com també, les plantes generals del jaciment, plantes concretes i seccions que complementin la documentació de cadascuna de les tasques desenvolupades. Els plànols s'han digitalitzat amb el programa AutoCAD 2013.

També s'ha realitzat el corresponent reportatge fotogràfic de tots els treballs realitzats i de cada una de les estructures localitzades per tal de deixar constància dels mateixos.

7. TREBALLS REALITZATS

El control arqueològic realitzat s'ha centrat en el control d'una rasa per a la instal·lació d'una línia elèctrica soterrada.

A efectes de documentació s'ha dividit el traçat en cinc trams, atesa la llargada de la rasa:

Tram 1: Av. de l'Exèrcit 2-8

Aquest tram es situa entre el carrer González Tablas i C. d'Alfambra. La rasa s'ha iniciat a l'angle N de la cruïlla entre el carrer González Tablas i l'Avinguda de l'Exèrcit; creua l'avinguda en sentit SE fins a la vorera S, per on transcorre en sentit NE, creuant les calçades dels carrers Tries i Giró i d'Alfambra. Posteriorment la rasa es situa front la façana de la finca núm. 18 del carrer de l'Alfambra fins davant el núm. 2 del carrer Jordi Girona.

Tram 2: C. Jordi Girona 2-16

Aquest tram es situa entre el carrer d'Alfambra i el carrer de Joan Obiols. En aquest tram la rasa s'ha realitzat al mig de la vorera S del carrer Jordi Girona fins davant de la finca número 14. A partir d'aquí la rasa s'ha hagut de desplaçar arran de l'edifici 14-16, atesa la nombrosa presència de serveis en aquest tram de carrer. Finalment en traçat transcorre per la calçada del carrer Joan Obiols.

Intervenció arqueològica

Av. de l'Exèrcit, 2-8 / C. de Jordi Girona, 2-32 / Pg. de Pere Duran Farell, 2-30 (060/16)
Barcelona, el Barcelonès

Tram 3: C. Jordi Girona 18-26

Aquest tram es situa entre el carrer de Joan Obiols i el carrer JM Keynes. La rasa s'ha iniciat al centre de la vorera, i ha transcorregut a 1,2m de distància respecte la façana de la finca i ha creuat la calçada del carrer JM Keynes fins a l'angle SE de la cruïlla entre els carrers Jordi Girona i JM Keynes.

Tram 4: C. Jordi Girona

Aquest tram es situa entre el carrer JM Keynes (anteriorment anomenat Tinent Coronel Valenzuela) i carrer Pere Duran i Farell. Transcorre paral·lela al mur de tancament N dels jardins de Palau Reial de Pedralbes, a 40cm de distància de la façana fins a l'alçada de la capella, on la rasa s'ha ampliat fins a 1m per tal d'encavir-hi el nou servei d'enllumenat i una nova canalització d'aigua.

Cal destacar que en aquest tram, a cavall entre les finques 31 i 33 s'ha efectuat una rasa promoguda per AGBAR, la qual ha estat subjecte a seguiment arqueològic. La rasa s'ha iniciat en aquest punt esmentat, ha creuat la calçada del carrer Jordi Girona fins la vorera S i ha connectat a la rasa objecte del present estudi.

Presenta una longitud de 25m, una amplada de 0,6m i una profunditat de 0,9m.

Tram 5: C. Pere Duran i Farell

Aquest tram correspon al final de la rasa que transcorre pel carrer de Pere Duran Farell. La rasa s'ha iniciat a la vorera O de la cruïlla entre els carrers Pere Duran Farell i George R. Collins, seguint la corba que marca l'angle NE del mur perimetral dels Jardins de Palau Reial, posteriorment s'ha creuat la calçada del carrer P. Duran Farell fins a la vorera E del mateix carrer i s'ha seguit pel centre de l'esmentada vorera fins a l'entrada dels edificis de la Facultat de Dret. S'ha assolit una longitud de 131m, amb una amplada de 0,6m i una profunditat de 0,9m a excepció del creuament de la calçada, on s'ha aprofundit fins a .2m.

Dimensions de la rasa en els diferents trams:

Nom	Disposició	Longitud (m)	Amplada (m)	Profunditat (m)
Rasa	SO-NE	966.66	0.6	0.9/1.60
Tram 1	SO-NE	263.49	0.6	0.9/1.60
Tram 2	SO-NE	145.07	0.6	0.9/1.60
Tram 3	SO-NE	125.95	0.6	0.9/1.20
Tram 4	SO-NE	300.34	0.6 / 1	0.9/ 1 /1.20
Tram 5	NO-SE	131.81	0.6	0.9/1.20
Rasa AGBAR	NO-SE	25	0.6	0.9

8. RESULTATS

Tram 1: Av. de l'Exèrcit 2-8

Els treballs han consistit en la retirada del nivell de circulació actual (UE 1) de panots sobre una base de formigó, per sota d'aquest s'ha documentat un estrat d'argila (UE 2) de color marró amb poca compactació i restes de materials constructius de cronologia contemporània, amb una potència de 0.20/0.30 m. Finalment s'ha documentat un nivell d'argiles (UE 3) i pedres fins a assolir la cota d'afectació de l'obra de 0.90 m. Aquest nivell, possiblement correspon al nivell de circulació anterior, ja que es tractava d'una zona de camps de conreu fins ben entrat el segle XX. Un dels primers edificis construïts en aquest indret a excepció de les desaparegudes masies ja esmentades, fou la Caserna del Bruc destinada a albergar la Quarta Regió Militar de l'Exèrcit de Terra espanyol, projectada l'any 1929¹.

Cal destacar que el tram de rasa que transcorre per la vorera S de l'Avinguda de l'Exèrcit s'ha efectuat entre la façana de les finques i un servei d'enllumenat existent, per tant l'estratigrafia localitzada correspon als diferents farciments tant de la rasa de llum com a la rasa de construcció de les façanes.

A la cruïlla amb el carrer d'Alfambra la cota d'afectació de l'obra a assolit una profunditat de 1.1 m. L'estratigrafia de la cruïlla era igual que a la documentada a la rasa de la vorera. Per sota del nivell d'asfalt (UE 1) i la seva preparació també s'ha localitzat un nivell d'argiles i pedres (UE 2).

Tram 2: C. Jordi Girona 2-16

Aquest tram es situa entre el c. d'Alfambra i el carrer de Joan Obiols. El tram de rasa que transcorre front la finca núm. 18 afecta farciments de rases de serveis existents tant en una banda com en l'altra. Un cop arriba al carrer Jordi Girona, la rasa s'ha realitzat al mig de la vorera fins davant de la finca número 14 del carrer, a partir d'aquí la rasa s'ha hagut de desplaçar arran de l'edifici 14-16, atesa la nombrosa presència de serveis en aquest tram de carrer.

L'estratigrafia identificada està formada per l'estrat UE 1 de panots de formigó i el seu nivell de preparació, corresponents al nivell de circulació actual. Per sota del paviment s'ha localitzat un nivell d'argila (UE 2) molt poc compactada i restes de runa de cronologia contemporània, amb una potència de aproximadament 0,6m. La cota d'afectació de l'obra en aquest tram ha assolit una profunditat d'entre 0,8 i 0,9m.

A la cruïlla amb el carrer Joan Obiols, la rasa ha assolit una potència d'1m. Pel que fa a l'estratigrafia de la cruïlla, aquesta està formada per un nivell d'asfalt i graves d'uns 0'30 m de potència corresponent al nivell de circulació actual (UE 1), per sota, hi ha un nivell de terres vegetals (UE 4) de la mateixa potència i fins a la cota d'afectació es documenta un nivell d'argiles carbonatades i graves, que correspon al substrat geològic (UE 5).

Tram 3: C. Jordi Girona 18-26

Aquest tram es situa entre el carrer de Joan Obiols i el carrer JM Keynes. La rasa s'ha iniciat al centre de la vorera, a 1,2m de distància de la façana. L'estratigrafia de la rasa front el núm. 18-26 està formada per 0,3m de formigó i panots corresponent al nivell de circulació actual (UE 1), seguit d'un estrat d'arena (UE 6) molt compacte, de aproximadament 0,3m de potència, i finalment l'estrat geològic UE 5, d'argila de color marró-vermellós amb restes de nòdols carbonatats, fins a la cota d'afectació de l'obra (uns 0,9 m). Es localitzen diversos serveis, que impliquen la desviació de la rasa.

¹ Lloret i Pinyol, Marc (2001) "La modernització del sistema de acuartelamiento en la ciudad de Barcelona: del derribo de las murallas (1854) a la guerra civil de 1936". *Scripta Nova. Revista Electrónica de Geografía y Ciencias Sociales*. Num 84, Universidad de Barcelona.

Intervenció arqueològica

Av. de l'Exèrcit, 2-8 / C. de Jordi Girona, 2-32 / Pg. de Pere Duran Farell, 2-30 (060/16)
Barcelona, el Barcelonès

Al tram de rasa que transcorre per la calçada del carrer de JM Keynes, l'estratigrafia és igual a la descrita a la zona de vorera, no obstant en aquest punt s'ha assolit una profunditat de fins a 1,6m.

Tram 4: C. Jordi Girona

Aquest tram es situa entre el carrer JM Keynes i carrer Pere Duran i Farell, corresponent a la part posterior del mur de tanca del Palau de Pedralbes. Val a dir que en aquest tram també s'hi ha realitzat el seguiment de la rasa per a la canalització d'aigua promoguda per AGBAR.

L'estratigrafia d'aquest tram està formada pel nivell de circulació actual (UE 1), de panots i la corresponent preparació de formigó amb una potència total de 0,1m, seguit d'un estrat de runes d'època contemporània (UE 2) amb una potència de 0,3m. Cobert per aquest estrat s'ha documentat un tercer nivell d'argila de color vermellós (UE 3) visible en una potència de 0,6m.

A l'extrem E de la rasa, prop del carrer de Pere Duran i Farell s'ha identificat l'enlluït del mur perimetral dels jardins fet que indica que el nivell de circulació del carrer al primer quart del segle XX (moment de conversió de l'espai en residència reial) es trobava a 50cm per sota de l'actual.

Cal destacar que a l'alçada de la capella del Palau Reial, s'ha documentat una petita trapa que dona pas a un pou de registre. La rasa de construcció (UE 9) del pou secciona tant l'estrat d'argila UE 3 com l'estrat natural UE 5, presenta una planta circular de 1,8m de diàmetre i una profunditat de 3,5m des de la capçalera del brocal. Està adossat a la fonamentació del mur UE 11, corresponent al mur perimetral dels jardins i per la banda E s'observa una canalització (UE 13) excavada a l'estrat UE 5 seguint el sistema de galeria de mina, tot i que no s'ha pogut documentar l'interior atès que l'accés al pou no és possible.

Per la banda NO la paret del pou apareix bastida amb un mur (UE 10) de maó vertical disposat a la mescla lligat amb morter de calç, mentre que per la banda SO s'observa un mur (UE 12) de maó pla disposat a trencajunt lligat amb ciment que probablement tapia la continuació de la galeria UE 13 vers el SO.

La part superior del pou està formada pel brocal (UE 7), que presenta un primer tram en cúpula i un segon tram de paret vertical, ambdós amb maó pla disposat a trencajunt i lligats amb morter e calç, que comunicaven amb la superfície. Val a dir que la paret NO (UE 8) del brocal està formada per maó lligat amb ciment fet que ens indica que es tracta d'una reforma posterior, element que un cop desmuntat ens ha permès identificar al tall de la rasa una canalització (UE 14) de 0,5m d'amplada, amb parets, solera i coberta de maó pla lligats amb morter de calç.

La identificació d'aquesta canalització que desaigua al pou ens porta a pensar que tant el pou com la galeria corresponen a elements de canalització d'aigua, ja sigui neta o bruta, construïdes vers el primer quart del segle XX ja que s'adossen al mur perimetral i la galeria UE 13 segueix paral·lela al mateix.

Tram 5: C. Pere Duran i Farell

L'estratigrafia d'aquest tram està formada pel nivell de circulació actual UE 1, de panots i la corresponent preparació de formigó amb una potència total de 0,1m, seguit d'un estrat de runes d'època contemporània (UE 2) amb una potència de aproximadament 0,7m. En alguns punts on l'excavació ha estat major, s'ha documentat l'estrat geològic d'argila amb nòdols carbonatats.

A l'extrem S d'aquest tram la profunditat de la rasa ha estat de 2m atès que la conexió a l'estació transformadora així ho requeria.

9. CONCLUSIONS

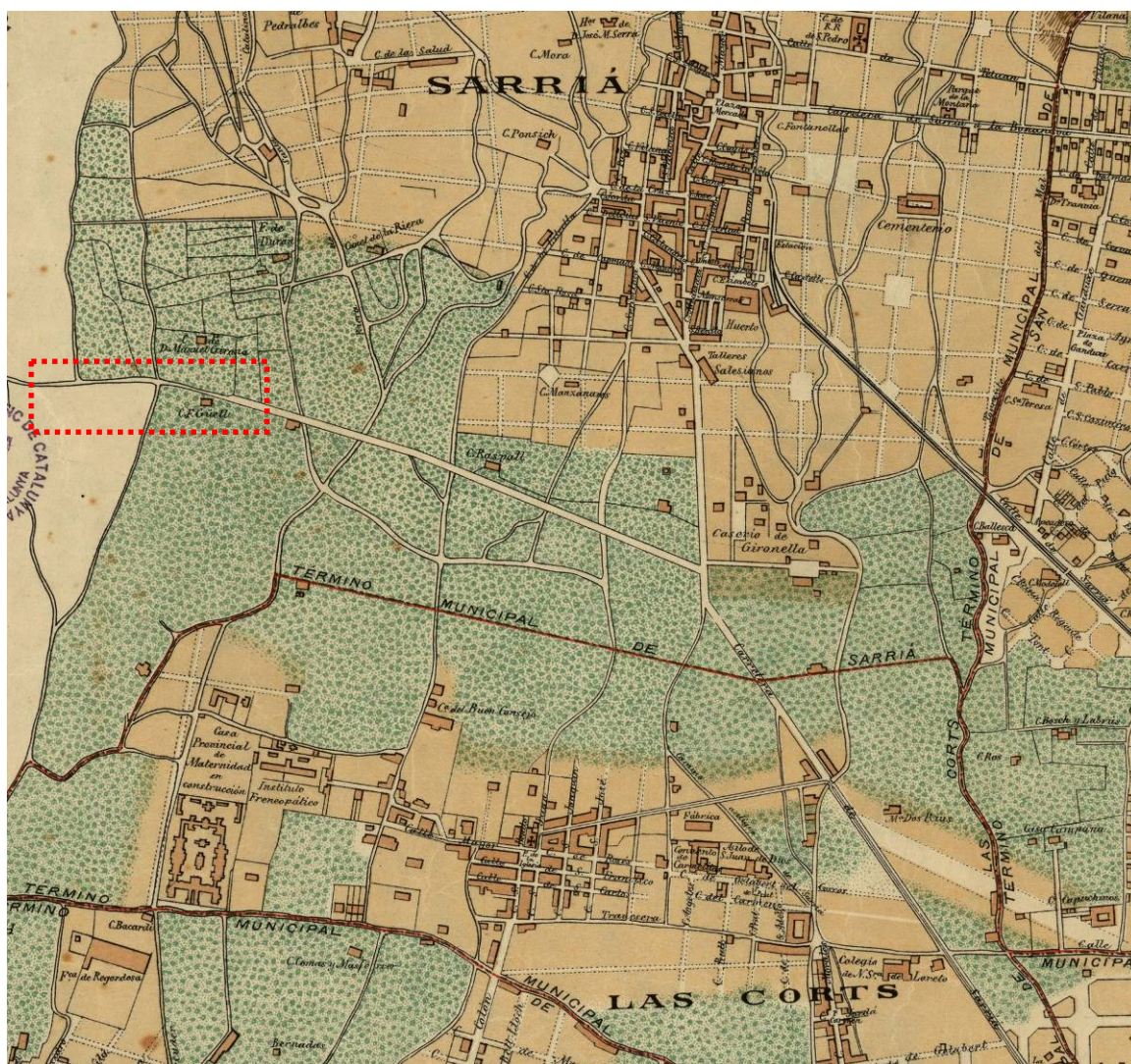
La intervenció arqueològica portada a terme en el marc del "Projecte executiu de l'alimentació del centre de mesura 70161 mitjançant la línia alimentadora subterrània 25 Kv", s'ha realitzat a

Intervenció arqueològica

Av. de l'Exèrcit, 2-8 / C. de Jordi Girona, 2-32 / Pg. de Pere Duran Farell, 2-30 (060/16)
Barcelona, el Barcelonès

l'Avinguda de l'Exèrcit, al carrer Jordi Girona i finalment, acaba al carrer de Duran i Farell, concretament, al número 30 on s'ha fet la connexió amb la Facultat de Dret, assolint una longitud total de 966m, amb una amplada entre 0,6 i 1m i una profunditat de 0,9m a excepció dels creuaments de calçada on s'ha rebaixat fins a 1,6m.

Malgrat la llargada de la rasa, i l'existència dels jaciments arqueològics descrits, les troballes han estat pràcticament nul·les a excepció de la localització d'un pou de registre, la canalització i la galeria a l'alçada de la capella del Palau Reial. Es tracta de tres estructures vinculades entre si destinades a la canalització d'aigües (desconeixem si es tracta d'aigües netes o brutes) les quals varen ser construïdes vers el primer quart del segle XX, quan s'adequà l'espai com a residència reial. El Palau té el seu origen a l'antiga masia de Can Feliu, del segle XVII. La finca fou adquirida el 1862 pel comte Eusebi Güell, juntament amb la veïna Can Cuiàs de la Riera.



Plànol de l'any 1890 dels voltants de Barcelona on s'hi indica la zona del carrer Jordi Girona i la finca C.F. Güell. Font: Institut Cartogràfic i Geogràfic de Catalunya.

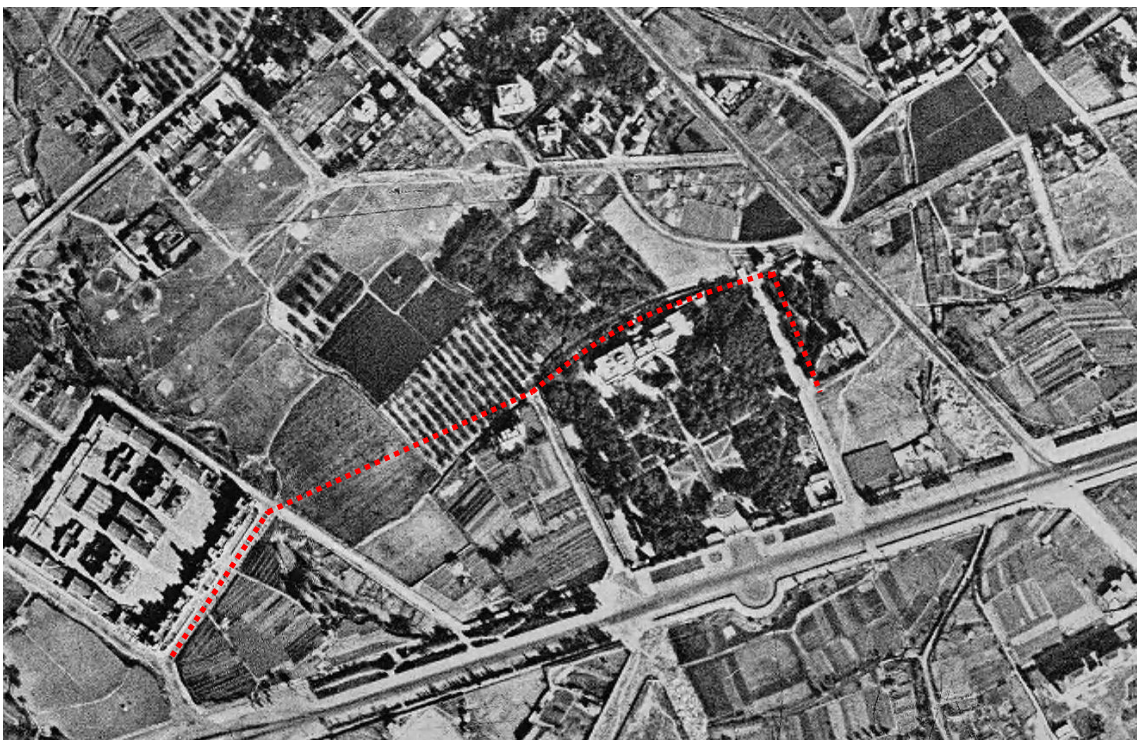
Juntes formaren la Finca Güell, de gran extensió (30.000 m²). S'encarregà la reforma de la torre Can Feliu a l'arquitecte Joan Martorell i Montells, que construí un palauet d'aire caribeny,

Intervenció arqueològica

Av. de l'Exèrcit, 2-8 / C. de Jordi Girona, 2-32 / Pg. de Pere Duran Farell, 2-30 (060/16)
Barcelona, el Barcelonès

acompanyat d'una capella neogòtica i envoltat de magnífics jardins. Més tard, s'encarregà a Antoni Gaudí la reforma de la casa i la construcció d'un mur de tanca i els pavellons de porteria².

Cal destacar la identificació en pràcticament tot el traçat de l'obra, de l'estrat UE 2 d'argila i runa d'època contemporània que evidencia l'elevat grau d'alteració del subsòl que ha sofert la zona degut a la gran transformació urbanística que va patir aquesta banda de la ciutat vers la segona meitat del segle XX, que va passar de ser una zona rústica al segle XIX, formada per masies aïllades i camps de conreu a ser una zona totalment urbana. A més del Palau Reial, un dels primers edificis que es van construir a la zona, va ser el quarter del Bruc, el 1929, posteriorment, ja s'hi van construir els primers edificis d'habitatges, actualment, situats a la cantonada del carrer de Jordi Girona amb el carrer d'Alfambra.



Ortoimatge de l'any 1946 indicant el traçat de la rasa. S'observa l'alternança entre zona urbanitzada i zona rural. Font: Institut Cartogràfic i Geogràfic de Catalunya.

El fet de no haver localitzat restes arqueològiques, també ve donada per la poca afectació en el subsòl de la rasa realitzada, atès que la cota d'afectació màxima assolida ha sigut de 1.20 m , mentre que la notícia de la localització del jaciment indicava que les troballes es va localitzar a una profunditat de 2m.

² https://ca.wikipedia.org/wiki/Palau_Reial_de_Pedralbes Consulta realitzada el 07/10/2016

Intervenció arqueològica

Av. de l'Exèrcit, 2-8 / C. de Jordi Girona, 2-32 / Pg. de Pere Duran Farell, 2-30 (060/16)
Barcelona, el Barcelonès

10. BIBLIOGRAFIA

AAVV. (1991): *Gran geografia comarcal de Catalunya. Barcelonès i Baix Llobregat*. Enciclopèdia Catalana. Barcelona.

AAVV. (2009): *Masies de Barcelona*. Angle editorial i Ajuntament de Barcelona.

ANDROER, A.M. (2003): *Palaus Reials a Catalunya*. Edicions 62.

CARBONELL, F. (1992): *Un poble dins la ciutat "les Corts"*. Consell Municipal del Districte de les Corts. Ajuntament de Barcelona.

GARCIA, R.; FABRA, J. (1995): *Espai i societat a la Barcelona pre-industrial*. Edicions de la Magrana. Barcelona.

GASAÚS, J.M. (1976): *Les Corts: un poble perdut, un barri introbable*. Edicions 62.

LLORET I PINYOL, MARC (2001) "La modernización del sistema de acuartelamiento en la ciudad de Barcelona: del derribo de las murallas (1854) a la guerra civil de 1936". *Scripta Nova. Revista Electrónica de Geografía y Ciencias Sociales*. Num 84, Universitat de Barcelona.

NAVARRO, I. (1993): *Masies de les Corts*. Arxiu Municipal del Districte de les Corts. Ajuntament de Barcelona.

PALET, J.M. (1995): *Estudi territorial del Pla de Barcelona: Estructuració i evolució del territori entre l'època íbero-romana i l'altmedieval. Segles II-I aC- X-XI dC*. Universitat Autònoma de Barcelona. Barcelona.

PÀMIES, D. (2005): *Control arqueològic de l'obra al carrer Jordi Girona, núm. 28-29 de les Corts. Barcelona, El Barcelonès*. Inèdit.

PÀMIES, D. (2007): *Intervenció arqueològica als jardins de Palau de Pedralbes – Av. Diagonal, 686, C.del Tinent Coronel Valenzuela, 2-10, C. Jordi Girona, 28-32, C. Fernando Primo de Rivera, 1-11. Barcelona, El Barcelonès*. Inèdit.

Altres fonts

<http://www.bcn.cat>

<http://www.icgc.cat>

Intervenció arqueològica

Av. de l'Exèrcit, 2-8 / C. de Jordi Girona, 2-32 / Pg. de Pere Duran Farell, 2-30 (060/16)
Barcelona, el Barcelonès

ANNEX 1. RESOLUCIONS GENERALITAT DE CATALUNYA



Expedient R/N 470 K121-NB 2016-1-16952: d'autorització d'una intervenció arqueològica preventiva a: avinguda de l'Exèrcit 2-8, carrer de Jordi Girona 2-32 i passeig de Pere Duran Farell 2-30, Barcelona (Barcelonès), segons el procediment establert en l'article 14 i següents del Decret 78/2002, de 5 de març de 2002, del Reglament de protecció del patrimoni arqueològic i paleontològic.

Fets

1. El 8 de juny de 2016 (reg. Entrada 004754/0390E) els senyors Tomas Javier Corral Cabas, gerent de la UTE AMPLIACIÓ FACULTAT DE DRET i Josep Pujades i Cavalleria, responsable d'intervencions arqueològiques de l'ajuntament de Barcelona van presentar una sol·licitud d'autorització d'intervenció arqueològica preventiva (control i excavació) a l'avinguda de l'Exèrcit 2-8, carrer de Jordi Girona 2-32 i passeig de Pere Duran Farell 2-30, de Barcelona, sota la direcció Dídac Pàmies Gual (Antequem) del 13 de juny al 22 de juliol de 2016.
2. El dia 10 de juny de 2016 la tècnica arqueòloga dels Serveis Territorials de Cultura a Barcelona va emetre informe favorable sobre la sol·licitud esmentada.
3. El dia 10 de juny de 2016 el Servei d'Arqueologia i Paleontologia va proposar autoritzar la intervenció.

Motivació

Execució de l'alimentació del centre de mesura 70161 mitjançant la línia alimentadora subterrània 25kv.

Fonaments de dret

1. Article 47 i següents de la Llei 9/1993, de 30 de setembre, del patrimoni cultural català (DOGC núm. 1807).
2. Decret 78/2002, de 5 de març de 2002, del Reglament de protecció del patrimoni arqueològic i paleontològic (DOGC núm. 3594).
3. Decret 304/2011, de 29 de març, de reestructuració del Departament de Cultura (DOGC núm. 5849, de 31.3.2011); i Resolució CMC/254/2010, de 8 de gener, de delegació de competències de la persona titular de la Direcció General del Patrimoni Cultural en les persones directores dels Serveis Territorials del Departament de Cultura i Mitjans de Comunicació (DOGC núm. 5566, de 12.2.2010).

Resolució

Per tot això, **resolc:**

1. **Autoritzar** una intervenció arqueològica preventiva d'acord amb les següents dades i condicions:



Generalitat de Catalunya
Departament de Cultura
Serveis Territorials a Barcelona

Data 4 JUL. 2016

Faig constar que aquesta còpia
reprodueix fidelment l'original. 1



Lloc de la intervenció: : avinguda de l'Exèrcit 2-8, carrer de Jordi Girona 2-32 i passeig de Pere Duran Farell 2-30, Barcelona (Barcelonès)

Persona o institució autoritzada: UTE AMPLIACIÓ FACULTAT DE DRET (CIF: U66562927)

Direcció de la intervenció arqueològica: Dídac Pàmies Gual (Antequem)

Activitat autoritzada: contro

I.

Termini de realització de la intervenció: del 13 de juny al 22 de juliol de 2016..

Lloc de dipòsit provisional de les restes: Museu d'Història de Barcelona.

La intervenció arqueològica o paleontològica autoritzada haurà de ser realitzada d'acord amb les disposicions de la Llei 9/1993, del patrimoni cultural català, i del Decret 78/2002, del Reglament de protecció del patrimoni arqueològic i paleontològic, així com en els termes descrits en la documentació presentada per a la tramitació de l'expedient.

El termini de dos anys previst per a la presentació de la memòria, s'entendrà que comença a comptar a partir del dia en què ha finalitzat la intervenció.

2. Notificar aquesta resolució, que no exhaureix la via administrativa, a la persona o entitat interessada i comunicar-li que contra aquesta pot interposar-hi recurs d'alçada davant el conseller de Cultura, en el termini d'un mes a comptar de l'endemà de la recepció d'aquesta notificació.

Notificar, així mateix, aquesta resolució a l'ajuntament del municipi afectat, i comunicar-li que contra aquesta pot interposar-hi recurs contenciós administratiu davant el Tribunal Superior de Justícia de Catalunya, en el termini de dos mesos a comptar de l'endemà de la recepció d'aquesta notificació. Potestativament, dins el mateix termini, podrà efectuar el requeriment previ previst a l'article 44 de la Llei 29/1998, de 13 de juliol, de la jurisdicció contenciosa administrativa.

P.d. Resolució CMC/254/2010, DOGC 12.2.2010

La directora

M. Àngels Torras Ripoll
Barcelona. 10 de juny de 2016

Generalitat de Catalunya
Departament de Cultura
Serveis Territorials a Barcelona

Data 4 JUL 2016

Faig constar que aquesta còpia
reproduïx fidelment l'original.



Expedient R/N 470 K121-NB 2016-2-18176: d'autorització de pròrroga d'una intervenció preventiva a: Avinguda de l'Exèrcit 2-8, carrer de Jordi Girona 2-32 i passeig de Pere Duran Farell 2-30,, Barcelona (Barcelonès), segons el procediment establert en l'article 14 i següents. del Decret 78/2002, de 5 de març, del reglament de protecció del patrimoni arqueològic i paleontològic.

Antecedents

1. La UTE AMPLIACIÓ FACULTAT DE DRET ha promogut una intervenció arqueològica preventiva l'avinguda de l'Exèrcit 2-8, carrer de Jordi Girona 2-32 i passeig de Pere Duran Farell 2-30 de Barcelona, sota la direcció de Dídac Pàmies Gual (Antequem) del 13 de juny al 22 de juliol de 2016.

Fets

1. El 26 de juliol de 2016 (reg. Entrada 005900/0390E) els senyors Tomas Javier Corral Cabas, gerent de la UTE AMPLIACIÓ FACULTAT DE DRET i Josep Pujades i Cavalleria, responsable d'intervencions arqueològiques de l'ajuntament de Barcelona van presentar una sol·licitud de pròrroga d'autorització d'intervenció arqueològica preventiva (control i excavació) a l'avinguda de l'Exèrcit 2-8, carrer de Jordi Girona 2-32 i passeig de Pere Duran Farell 2-30, de Barcelona, sota la direcció Dídac Pàmies Gual (Antequem) del 25 de juliol al 19 d'agost de 2016.
2. El dia 29 de juliol de 2016 el tècnic arqueòleg dels Serveis Territorials de Cultura a Barcelona va emetre informe favorable sobre l'esmentada sol·licitud. Np obstant, atès que les dates d'execució sol·licitades no s'ajusten al que preveu l'art. 15.3 del Decret 78/2002 sobre els terminis de resolució de la sol·licitud es proposa un canvi de dates de la intervenció.
3. El dia 29 de juliol de 2016, el Servei d'Arqueologia i Paleontologia va proposar autoritzar la intervenció.

Motivació

Execució de l'alimentació del centre de mesura 70161 mitjançant la línia alimentadora subterrània 25kv.

Fonaments de dret

1. Article 47 i següents de la Llei 9/1993, de 30 de setembre, del patrimoni cultural català (DOGC núm. 1807, d'11.10.1993).
2. Article 14 i següents del Decret 78/2002, de 5 de març, del Reglament de protecció del patrimoni arqueològic i paleontològic (DOGC núm. 3594, de 13.3.2002).
3. Decret 304/2011, de 29 de març, de reestructuració del Departament de Cultura (DOGC núm. 5849, de 31.3.2011); i Resolució CMC/254/2010, de 8 de gener, de delegació de competències de la persona titular de la Direcció General del Patrimoni Cultural en les persones directores dels Serveis Territorials del Departament de Cultura i Mitjans de Comunicació (DOGC núm. 5566, de 12.2.2010).

Resolució

Per tot això, **resolc:**



Data 4 AGO. 2016

Faig constar que aquesta còpia
reprodueix fidelment l'original.



1. **Autoritzar** la realització d'una intervenció arqueològica preventiva d'acord amb les dades i condicions següents:

Persona o institució autoritzada: UTE AMPLIACIÓ FACULTAT DE DRET (CIF: U66562927)
Lloc de la intervenció: Avinguda de l'Exèrcit 2-8, carrer de Jordi Girona 2-32 i passeig de Pere Duran Farell 2-30 Barcelona (Barcelonès).
Direcció de la intervenció arqueològica: Dídac Pàmies Gual (Antequem)
Activitat autoritzada: control i excavació.
Termini de realització de la intervenció: del 30 de juliol al 19 d'agost de 2016
Lloc de dipòsit provisional de les restes: Museu d'Història de Barcelona

La intervenció arqueològica autoritzada haurà de ser realitzada en els termes descrits en la documentació presentada per a la tramitació de l'expedient i d'acord amb les disposicions de la Llei 9/1993, del patrimoni cultural català, i del Decret 78/2002, del reglament de protecció del patrimoni arqueològic i paleontològic.

El termini de dos anys previst per a la presentació de la memòria, s'entendrà que comença a comptar a partir del dia en què ha finalitzat la intervenció.

2. Notificar aquesta resolució, que no exhaureix la via administrativa, a la persona o entitat interessada i comunicar-li que contra aquesta pot interposar-hi recurs d'alçada davant el conseller de Cultura, en el termini d'un mes a comptar de l'endemà de la recepció d'aquesta notificació.

Notificar, així mateix, aquesta resolució a l'ajuntament del municipi afectat, i comunicar-li que contra aquesta pot interposar-hi recurs contenciós administratiu davant el Tribunal Superior de Justícia de Catalunya, en el termini de dos mesos a comptar de l'endemà de la recepció d'aquesta notificació. Potestativament, dins el mateix termini, podrà efectuar el requeriment previ previst a l'article 44 de la Llei 29/1998, de 13 de juliol, de la jurisdicció contenciosa administrativa.

P.d. Resolució CMC/254/2010, DOGC 12.2.2010

La directora

M. Àngels Torras Ripoll

Barcelona, 29 de juliol de 2016



Data 4 AGO. 2016

Faig constar que aquesta còpia
reproduceix fidelment l'original.



Expedient R/N 470 K121-NB 2016-3-19295 d'autorització de pròrroga d'una intervenció preventiva a: Avinguda de l'Exèrcit 2-8, carrer de Jordi Girona 2-32 i passeig de Pere Duran Farell 2-30, Barcelona (Barcelonès), segons el procediment establert en l'article 14 i següents del Decret 78/2002, de 5 de març, del reglament de protecció del patrimoni arqueològic i paleontològic

Antecedents

1. El Departament de Cultura va autoritzar a la UTE AMPLIACIÓ FACULTAT DE DRET la realització d'una intervenció arqueològica preventiva a l'avinguda de l'Exèrcit 2-8, carrer de Jordi Girona 2-32 i passeig de Pere Duran Farell 2-30 de Barcelona, sota la direcció de Dídac Pàmies Gual (Antequem) del 13 de juny al 22 de juliol de 2016, així com una pròrroga sota la mateixa direcció del 30 de juliol al 19 d'agost de 2016.

Fets

1. El dia 29 d'agost de 2016 (reg. d'entrada 6330/0390E) els senyors Tomás Javier Corral Cabas, gerent de la UTE AMPLIACIÓ FACULTAT DE DRET, i Josep Pujades i Cavalleria, responsable d'intervencions arqueològiques de l'ajuntament de Barcelona, van presentar una nova sol·licitud de pròrroga d'autorització de la intervenció arqueològica preventiva de control i excavació a l'avinguda de l'Exèrcit 2-8, carrer de Jordi Girona 2-32 i passeig de Pere Duran Farell 2-30 de Barcelona, sota la direcció Dídac Pàmies Gual (Antequem) del 22 d'agost al 16 de setembre de 2016.
2. El dia 30 d'agost de 2016 el tècnic arqueòleg dels Serveis Territorials de Cultura a Barcelona va emetre informe favorable sobre l'esmentada sol·licitud. No obstant, atès que les dates d'execució sol·licitades no s'ajusten al que preveu l'art. 15.3 del Decret 78/2002 sobre els terminis de resolució de la sol·licitud, es proposa un canvi de dates de la intervenció.
3. El dia 30 d'agost de 2016, el Servei d'Arqueologia i Paleontologia va proposar autoritzar la intervenció.

Motivació

Instal·lació de l'alimentació del centre de mesura 70161 mitjançant línia alimentadora subterrània de 25kv.

Fonaments de dret

1. Article 47 i següents de la Llei 9/1993, de 30 de setembre, del patrimoni cultural català (DOGC núm. 1807, d'11.10.1993).
2. Article 14 i següents del Decret 78/2002, de 5 de març, del Reglament de protecció del patrimoni arqueològic i paleontològic (DOGC núm. 3594, de 13.3.2002).
3. Decret 304/2011, de 29 de març, de reestructuració del Departament de Cultura (DOGC núm. 5849, de 31.3.2011); i Resolució CMC/254/2010, de 8 de gener, de delegació de competències de la persona titular de la Direcció General del Patrimoni Cultural en les persones directores dels Serveis Territorials del Departament de Cultura i Mitjans de Comunicació (DOGC núm. 5566, de 12.2.2010).



Departament de Cultura
Serveis Territorials a Barcelona

Data 2 SET. 2016

Faig constar que aquesta còpia
reprodueix fidelment l'original.



Resolució

Per tot això, **resolc:**

1. **Autoritzar** la pròrroga d'una intervenció arqueològica preventiva d'acord amb les dades i condicions següents:

Lloc de la intervenció: Avinguda de l'Exèrcit 2-8, carrer de Jordi Girona 2-32 i passeig de Pere Duran Farell 2-30, Barcelona (Barcelonès).

Persona o institució autoritzada: UTE AMPLIACIÓ FACULTAT DE DRET.

Direcció de la intervenció arqueològica: Dídac Pàmies Gual (Antequem)

Activitat autoritzada: Control i excavació.

Termini de realització de la intervenció: del 31 d'agost al 16 de setembre de 2016.

Lloc de dipòsit provisional de les restes: Museu d'Història de Barcelona.

La intervenció arqueològica autoritzada haurà de ser realitzada en els termes descrits en la documentació presentada per a la tramitació de l'expedient i d'acord amb les disposicions de la Llei 9/1993, del patrimoni cultural català, i del Decret 78/2002, del reglament de protecció del patrimoni arqueològic i paleontològic.

El termini de dos anys previst per a la presentació de la memòria, s'entendrà que comença a comptar a partir del dia en què ha finalitzat la intervenció.

2. Notificar aquesta resolució, que no exhaureix la via administrativa, a la persona o entitat interessada i comunicar-li que contra aquesta pot interposar-hi recurs d'alçada davant el conseller de Cultura, en el termini d'un mes a comptar de l'endemà de la recepció d'aquesta notificació.

Notificar, així mateix, aquesta resolució a l'ajuntament del municipi afectat, i comunicar-li que contra aquesta pot interposar-hi recurs contenciós administratiu davant el Tribunal Superior de Justícia de Catalunya, en el termini de dos mesos a comptar de l'endemà de la recepció d'aquesta notificació. Potestativament, dins el mateix termini, podrà efectuar el requeriment previ previst a l'article 44 de la Llei 29/1998, de 13 de juliol, de la jurisdicció contenciosa administrativa.

P.d. Resolució CMC/254/2010, DOGC 12.2.2010

La directora

M. Àngels Torras Ripoll

Barcelona, 30 d'agost de 2016



Generalitat de Catalunya
Departament de Cultura
Serveis Territorials a Barcelona

Data 2 SET. 2016

Faig constar que aquesta còpia
reproduceix fidelment l'original.

Intervenció arqueològica

Av. de l'Exèrcit, 2-8 / C. de Jordi Girona, 2-32 / Pg. de Pere Duran Farell, 2-30 (060/16)
Barcelona, el Barcelonès

ANNEX 2. DOCUMENTACIÓ FOTOGRÀFICA

Intervenció arqueològica

Av. de l'Exèrcit, 2-8 / C. de Jordi Girona, 2-32 / Pg. de Pere Duran Farell, 2-30 (060/16)
Barcelona, el Barcelonès



1. Tram 1: Retirada del formigó de la vorera



2. Tram 1: Localització de serveis elèctrics.



3. Tram 1: Tasques de rebaix.



4. Tram1: rebaix de la rasa



5. Tram 1: rebaix de la rasa



6. Tram1 . Estratigrafia

Intervenció arqueològica

Av. de l'Exèrcit, 2-8 / C. de Jordi Girona, 2-32 / Pg. de Pere Duran Farell, 2-30 (060/16)
Barcelona, el Barcelonès



7. Tram 1: Detall estratigrafia



8. Tram 1: Detall estratigrafia



9. Tram 1: Detall estratigrafia



10. Tram 1: Detall estratigrafia



11. Tram 1: Detall estratigrafia



12. Tram 1 Cobriment de rasa

Intervenció arqueològica

Av. de l'Exèrcit, 2-8 / C. de Jordi Girona, 2-32 / Pg. de Pere Duran Farell, 2-30 (060/16)
Barcelona, el Barcelonès



13. Tram 2: Obertura de la rasa per la vorera



14. Tram 2: Obertura de la rasa per la vorera



15. Tram 2: Obertura de la rasa per la vorera



16. Tram 2: Obertura de la rasa per la vorera



17. Tram 2: Obertura de la rasa per la vorera



18. Tram 2: Obertura de la rasa per la vorera

Intervenció arqueològica

Av. de l'Exèrcit, 2-8 / C. de Jordi Girona, 2-32 / Pg. de Pere Duran Farell, 2-30 (060/16)
Barcelona, el Barcelonès



19. Tram 2: rasa



20. Tram 2: Estratigrafia de la rasa



21. Tram 2 vista de la rasa.



22. Tram 2: Traçat central del tram 2.



23. Tram 2: Col·locació tubs i obertura de rasa:



24. Tram 2: Serveis que creuen i estratigrafia

Intervenció arqueològica

Av. de l'Exèrcit, 2-8 / C. de Jordi Girona, 2-32 / Pg. de Pere Duran Farell, 2-30 (060/16)
Barcelona, el Barcelonès



25. Tram 2: Estratigrafia



26. Tram 2: Obertura de rasa



27. Tram 2: Obertura de la cruïlla al carrer Joan Obiols



28. Tram 2: Obertura de la cruïlla al carrer Joan Obiols



29. Tram 2: Estratigrafia de la cruïlla al carrer Joan Obiols



30. Tram 2: Estratigrafia de la cruïlla al carrer Joan Obiols

Intervenció arqueològica

Av. de l'Exèrcit, 2-8 / C. de Jordi Girona, 2-32 / Pg. de Pere Duran Farell, 2-30 (060/16)
Barcelona, el Barcelonès



31. Tram 2: Estratigrafia de la cruïlla al carrer Joan Obiols



32. Tram 2: Estratigrafia de la cruïlla al carrer Joan Obiols



33. Tram 3. Retirada dels panots de formigó



34. Tram 3. Retirada dels panots de formigó

Intervenció arqueològica

Av. de l'Exèrcit, 2-8 / C. de Jordi Girona, 2-32 / Pg. de Pere Duran Farell, 2-30 (060/16)
Barcelona, el Barcelonès



35. Tram 3. Retirada dels panots de formigó.



36. Tram 3. Retirada dels panots de formigó



37. Tram 3: serveis actuals situats al mig del traçat de la rasa



38. Tram 3: serveis actuals situats al mig del traçat de la rasa

Intervenció arqueològica

Av. de l'Exèrcit, 2-8 / C. de Jordi Girona, 2-32 / Pg. de Pere Duran Farell, 2-30 (060/16)
Barcelona, el Barcelonès



39. Tram 3: Cruïlla del carrer JM Keynes



40. Tram 3: Cruïlla del carrer JM Keynes



41. Tram 4: Cales de localització de serveis



42. Tram 4: fonamentació tanca Palau Reial



43. Tram 4: Obertura de rasa i localització de serveis



44. Zona de serveis al Tram 5

Intervenció arqueològica

Av. de l'Exèrcit, 2-8 / C. de Jordi Girona, 2-32 / Pg. de Pere Duran Farell, 2-30 (060/16)
Barcelona, el Barcelonès



45. Tram 4: Rebaix de la rasa



46. Tram 4: Col·locació de tub en un tram del traçat.



47. Tram 4: Obertura de rasa



48. Tram 4: Detall de l'estratigrafia



49. Tram 4: Ubicació del brocal UE 7



50. Tram 4: Brocal UE 7 i fonamentació del mur UE 11

Intervenció arqueològica

Av. de l'Exèrcit, 2-8 / C. de Jordi Girona, 2-32 / Pg. de Pere Duran Farell, 2-30 (060/16)
Barcelona, el Barcelonès



51. Tram 4: Detall del brocal UE 7 i reforma UE 8



52. Tram 4: Detall del brocal UE 7 i reforma UE 8



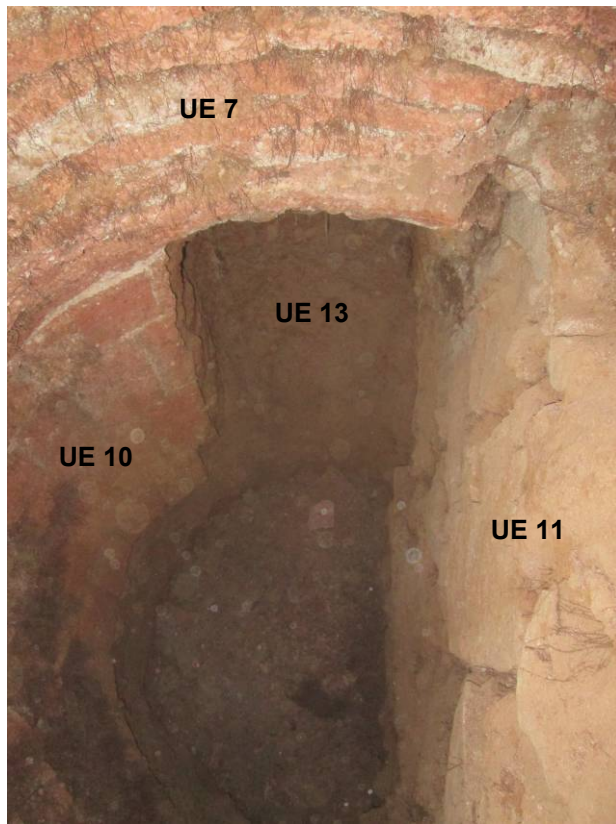
53. Tram 4: Vista zenital del pou de registre



54. Tram 4: Interior pou de registre

Intervenció arqueològica

Av. de l'Exèrcit, 2-8 / C. de Jordi Girona, 2-32 / Pg. de Pere Duran Farell, 2-30 (060/16)
Barcelona, el Barcelonès



55. Tram 4: interior pou



56. Tram 4: interior pou



57. Tram 4: Canalització UE 14



58. Tram 4: Canalització UE 14 i brocal UE 7

Intervenció arqueològica

Av. de l'Exèrcit, 2-8 / C. de Jordi Girona, 2-32 / Pg. de Pere Duran Farell, 2-30 (060/16)
Barcelona, el Barcelonès



59. Tram 4: ubicació del pou respecte la capella.



60. Tram 4: Obertura de la rasa



61. Tram 4: Vista general



62. Tram 4: Obertura de la rasa

Intervenció arqueològica

Av. de l'Exèrcit, 2-8 / C. de Jordi Girona, 2-32 / Pg. de Pere Duran Farell, 2-30 (060/16)
Barcelona, el Barcelonès



63. Tram 4: Creuament c.Jordi Girona (AGBAR)



64. Tram 4: Rasa vorera N c. Jordi Girona (AGBAR)



65. Tram 4: Rasa vorera S c. Jordi Girona (AGBAR)



66. Tram 4: Rasa creuament c.Jordi Girona (AGBAR)



67. Tram 4: Detall de l'enluit del mur perimetral



68. Tram 4: Estratigrafia

Intervenció arqueològica

Av. de l'Exèrcit, 2-8 / C. de Jordi Girona, 2-32 / Pg. de Pere Duran Farell, 2-30 (060/16)
Barcelona, el Barcelonès



69. Tram 4: Detall de l'enlluït del mur perimetral



70. Tram 4: Detall de l'enlluït del mur perimetral



71. Tram 5: carrer George Collins



72. Tram 5: carrer George Collins



73. Tram 5: carrer George Collins



74. Tram 5: carrer George Collins

Intervenció arqueològica

Av. de l'Exèrcit, 2-8 / C. de Jordi Girona, 2-32 / Pg. de Pere Duran Farell, 2-30 (060/16)
Barcelona, el Barcelonès



75. Tram 5: carrer George Collins. Estratigrafia



76. Tram 5: carrer George Collins. Estratigrafia



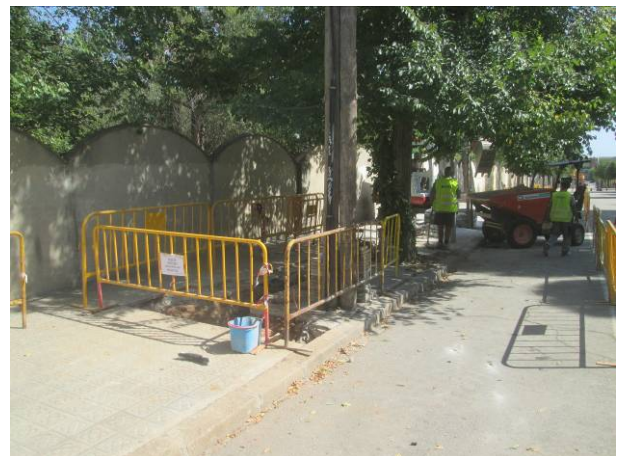
77. Tram 5: obertura de la cruïlla



78. Tram 5: obertura de la cruïlla



79. Tram 5: carrer Pere Duran i Farell



80. Tram 5: carrer Duran i Farell

Intervenció arqueològica

Av. de l'Exèrcit, 2-8 / C. de Jordi Girona, 2-32 / Pg. de Pere Duran Farell, 2-30 (060/16)
Barcelona, el Barcelonès



81. Tram 5: Obertura de rasa



82. Tram 5: Obertura de rasa



83. Tram 5: Detall de l'estratigrafia



84. Tram 5: Obertura de rasa i cruïlla

Intervenció arqueològica

Av. de l'Exèrcit, 2-8 / C. de Jordi Girona, 2-32 / Pg. de Pere Duran Farell, 2-30 (060/16)
Barcelona, el Barcelonès

ANNEX 3. FITXES D'UNITATS ESTRATIGRÀFIQUES

Intervenció arqueològica

Av. de l'Exèrcit, 2-8 / C. de Jordi Girona, 2-32 / Pg. de Pere Duran Farell, 2-30 (060/16)
Barcelona, el Barcelonès

<u>UE</u>	01
<u>Definició</u>	Estructura
<u>Descripció</u>	Estructura formada pels panots quadrats de la rosa de Barcelona, de 20 cm de costat i 4 de gruix, fets de ciment. El dibuix de la cara superior són mitjos cilindres d'un cm d'ample i mig de fons. S'assenten sobre un nivell de formigó , que li fa de preparació. Capa d'asfalt situat als trams de calçada, principalment
<u>Seqüència física</u>	Cobreix a: 02, 04, 06
<u>Interpretació</u>	Paviment de la vorera i de calçada. Nivell de circulació actual
<u>Cronologia</u>	S. XX

<u>UE</u>	02
<u>Definició</u>	Estrat
<u>Descripció</u>	Nivell de terres aportades de color vermellós, en alguns casos, amb restes de materials constructius, amb una potència que oscil·la entre a 0,3m-0.6m.
<u>Seqüència física</u>	Cobert per: 01 Cobreix a: 03, 05, 07, 08
<u>Interpretació</u>	Estrat d'anivellament del terreny.
<u>Cronologia</u>	S. XX

<u>UE</u>	03
<u>Definició</u>	Estrat
<u>Descripció</u>	Nivell d'argiles vermelloses i pedres
<u>Seqüència física</u>	Cobert per 02 Tallat per: 09
<u>Interpretació</u>	Estrat de circulació anterior a la urbanització de la zona
<u>Cronologia</u>	

<u>UE</u>	04
<u>Definició</u>	Estrat
<u>Descripció</u>	Nivell de terres vegetals d'un 0.3 m de potència
<u>Seqüència física</u>	Cobert per 01
<u>Interpretació</u>	Estrat de circulació anterior a la urbanització de la zona
<u>Cronologia</u>	

<u>UE</u>	05
<u>Definició</u>	Estrat
<u>Descripció</u>	Nivell d'argiles vermelloses i graves que es documenta fins a la cota d'afectació de l'obra de 0.9 m.
<u>Seqüència física</u>	Cobert per 02 Cobreix 06 Tallat per :13
<u>Interpretació</u>	Substrat geològic
<u>Cronologia</u>	

<u>UE</u>	06
<u>Definició</u>	Estrat
<u>Descripció</u>	Estrat d'arena molt compacte, de aproximadament 0,3 m de potència
<u>Seqüència física</u>	Cobert per 05

Intervenció arqueològica

Av. de l'Exèrcit, 2-8 / C. de Jordi Girona, 2-32 / Pg. de Pere Duran Farell, 2-30 (060/16)
Barcelona, el Barcelonès

<u>Interpretació</u>	Nivell de preparació
<u>Cronologia</u>	
<u>UE</u>	07
<u>Definició</u>	Estructura
<u>Descripció</u>	Estructura en forma de cúpula i un tram inferior de paret vertical, ambdós de fàbrica de maó, disposat pla a trencajunt i lligats amb morter de calç, que comunicava amb la superfície
<u>Seqüència física</u>	Cobert per 02 Solidaria de UE14
<u>Interpretació</u>	Pou
<u>Cronologia</u>	s. XX
<u>UE</u>	08
<u>Definició</u>	Estructura
<u>Descripció</u>	Estructura formada al costa NO del brocal del pou formada per maó lligat amb ciment i amb una tapa metàlica que el cobria.
<u>Seqüència física</u>	Cobert per 02 Cobreix UE14
<u>Interpretació</u>	Mur. Reforma posterior al moment de la construcció del pou
<u>Cronologia</u>	S. XX
<u>UE</u>	09
<u>Definició</u>	Negativa
<u>Descripció</u>	Rasa de construcció del pou
<u>Seqüència física</u>	Se li recolza Talla a: 3, 5
<u>Interpretació</u>	Rasa de construcció del pou
<u>Cronologia</u>	S. XX
<u>UE</u>	10
<u>Definició</u>	Estructura
<u>Descripció</u>	Mur NO del pou bastit amb maó cuit lligat amb morter de alç i disposat a la mescla
<u>Seqüència física</u>	Cobert per: 02
<u>Interpretació</u>	Mur del pou
<u>Cronologia</u>	S. XX
<u>UE</u>	11
<u>Definició</u>	Estructura
<u>Descripció</u>	Estructura bastida amb maçoneria que configura la banqueteta i el mur de tancament del Plau Reial
<u>Seqüència física</u>	Se li recolza: UE 01
<u>Interpretació</u>	Banqueta de fonamentació del mur de tanca del Palau Reial
<u>Cronologia</u>	S. XX
<u>UE</u>	12
<u>Definició</u>	Estructura
<u>Descripció</u>	Mur SO del pou bastit amb maó cuit lligat amb morter de alç i disposat a la mescla
<u>Seqüència física</u>	Cobert per 02
<u>Interpretació</u>	Mur del pou
<u>Cronologia</u>	S. XX

Intervenció arqueològica

Av. de l'Exèrcit, 2-8 / C. de Jordi Girona, 2-32 / Pg. de Pere Duran Farell, 2-30 (060/16)
Barcelona, el Barcelonès

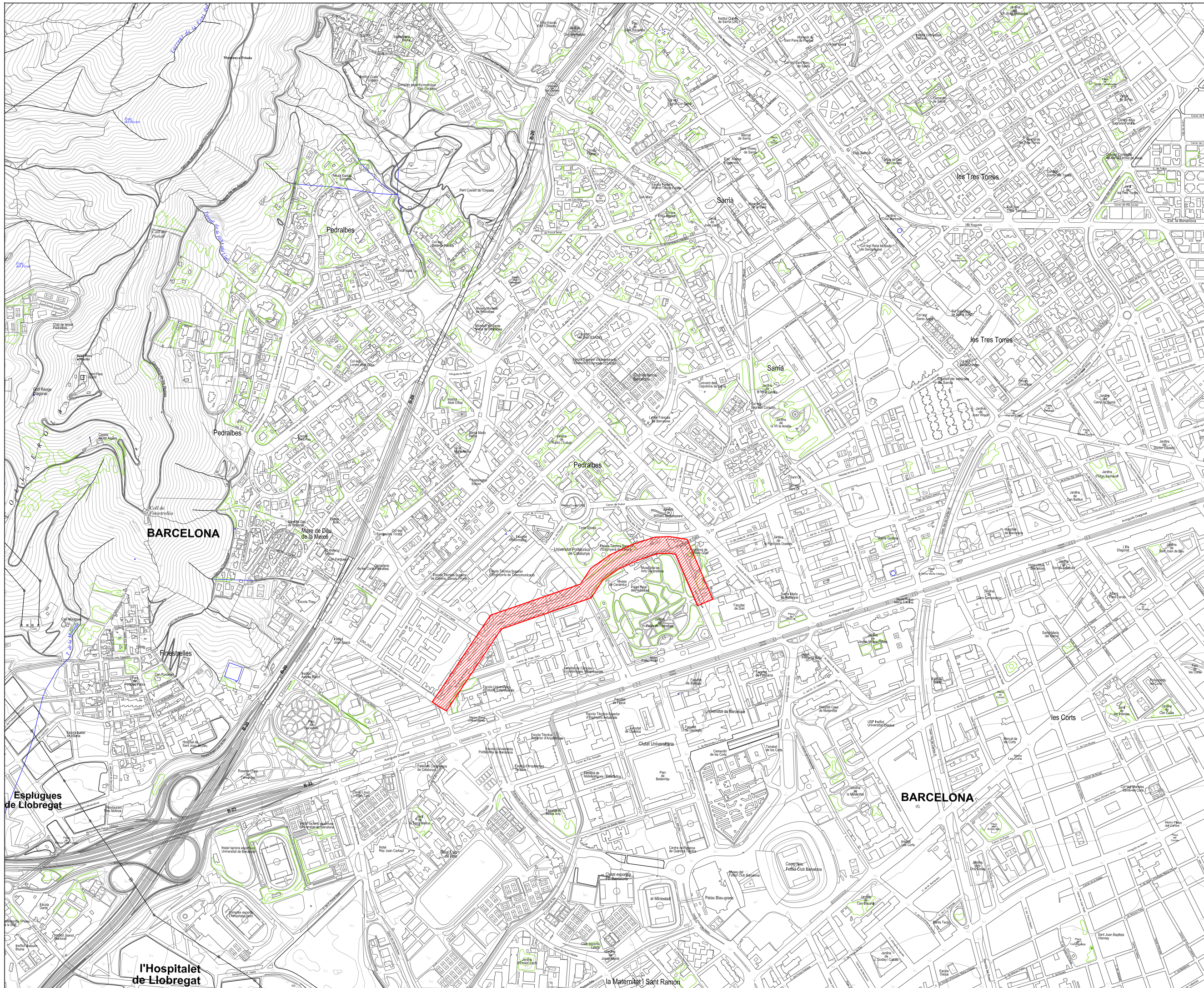
<u>UE</u>	13
<u>Definició</u>	Estructura
<u>Descripció</u>	Galeria de secció rectangular excavada en mina , que es situa paral·lela al mur de tancament del Palau Reial
<u>Seqüència física</u>	Talla a: 05
<u>Interpretació</u>	Galeria
<u>Cronologia</u>	S.XX

<u>UE</u>	14
<u>Definició</u>	Estructura
<u>Descripció</u>	Estructura de planta i secció rectangular formada per maó cuit lligat amb morter de calç.
<u>Seqüència física</u>	Solidaria de 07
<u>Interpretació</u>	Canalització
<u>Cronologia</u>	S.XX

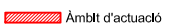
Intervenció arqueològica

Av. de l'Exèrcit, 2-8 / C. de Jordi Girona, 2-32 / Pg. de Pere Duran Farell, 2-30 (060/16)
Barcelona, el Barcelonès

ANNEX 4. DOCUMENTACIÓ PLANIMÈTRICA



Llegenda

 Àmbit d'actuació



Lloc de la Intervenció

**Intervenció arqueològica a
avinguda de l'Exèrcit, 2-8 / carrer
de Jordi Girona, 2-32 / passeig de
Pere Duran Farell, 2-30**

Districte de Les Corts. Barcelona

Promoció i Finançament



**Direcció Arqueològica
Dídac Pàmies Gual**

**Títol del Plànol
Ubicació intervenció**

**Escala
A3 1:10000**

**Núm. plànol
1**

**Data
Novembre 2016**

**Fol·li
1 de 1**



Llegenda

— Rasa realitzada



Lloc de la Intervenció

**Intervenció arqueològica a
avinguda de l'Exèrcit, 2-8 / carrer
de Jordi Girona, 2-32 / passeig de
Pere Duran Farell, 2-30**

Districte de Les Corts. Barcelona

Promoció i Finançament



Direcció Arqueològica
Dídac Pàmies Gual

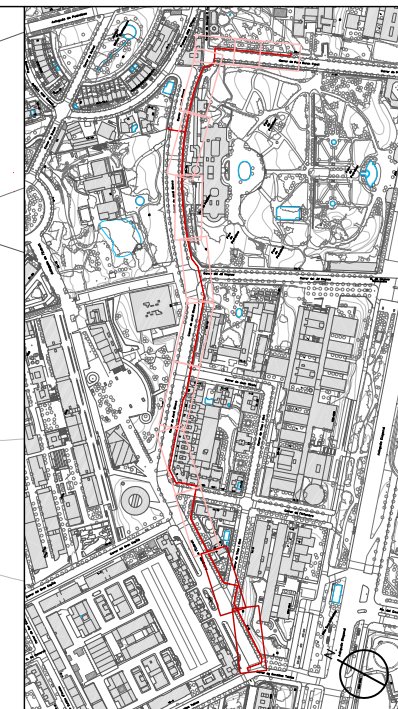
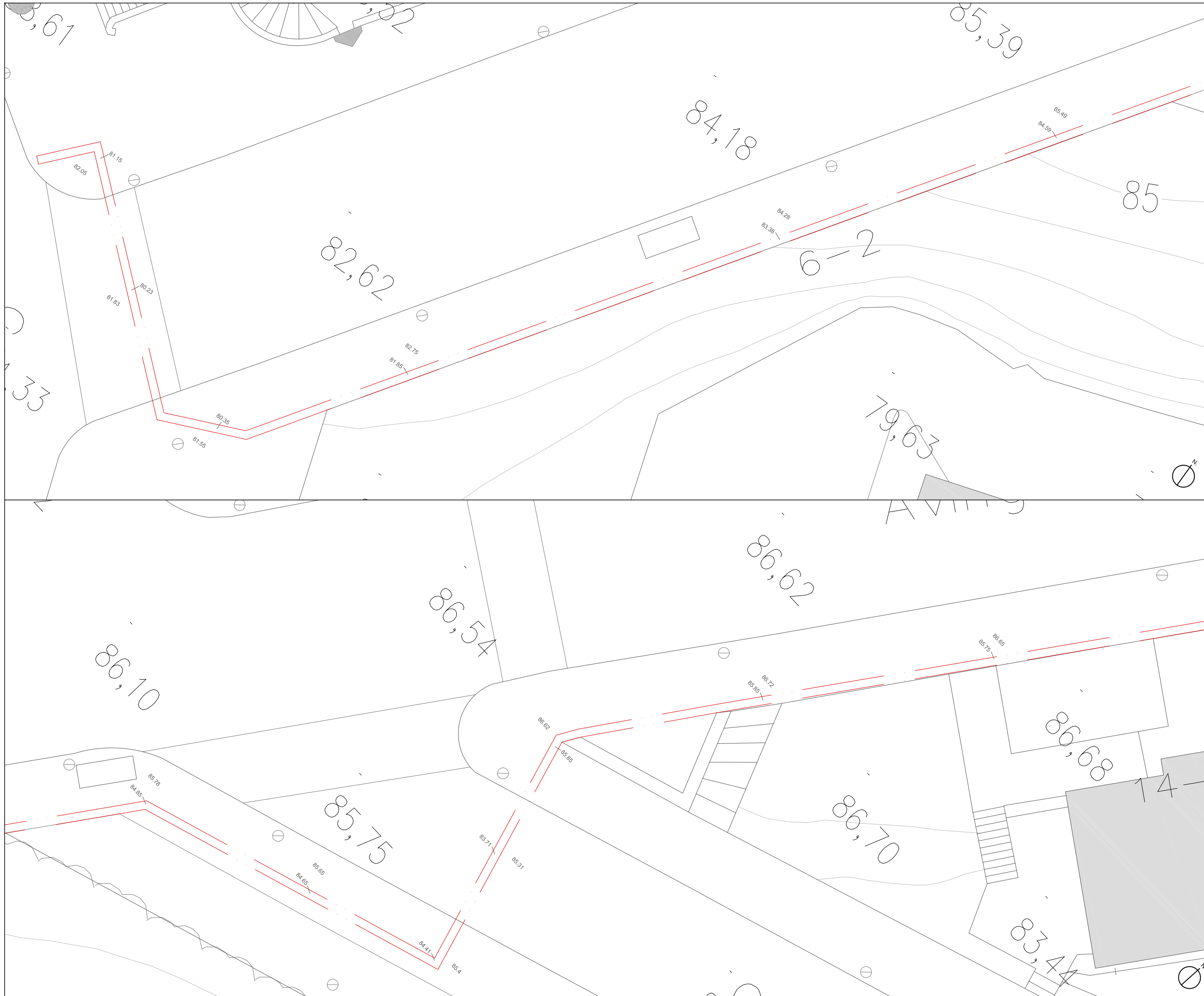
Titol del Plànol
Ubicació de la rasa

Escala
A3 1:2500

Núm. plànol
2

Data
Novembre 2016

Full
1 de 1



Llegenda

--- Límits rasa realitzada

Lloc de la Intervenció

**Intervenció arqueològica a
avinguda de l'Exèrcit, 2-8 / carrer
de Jordi Girona, 2-32 / passeig de
Pere Duran Farell, 2-30**

Districte de Les Corts. Barcelona

Promoció i Finançament



Direcció Arqueològica
Dídac Pàmies Gual

Títol del Plànol

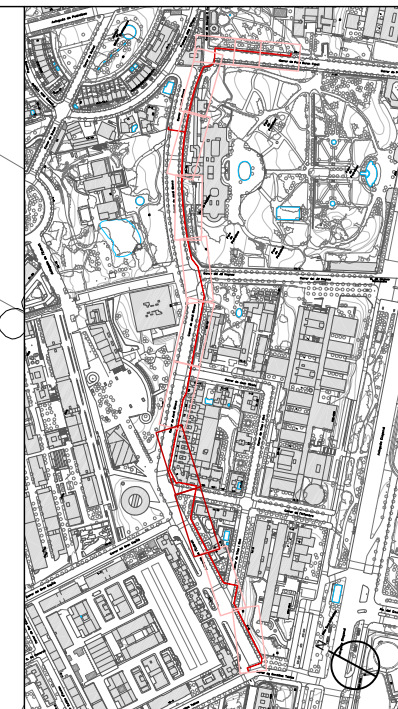
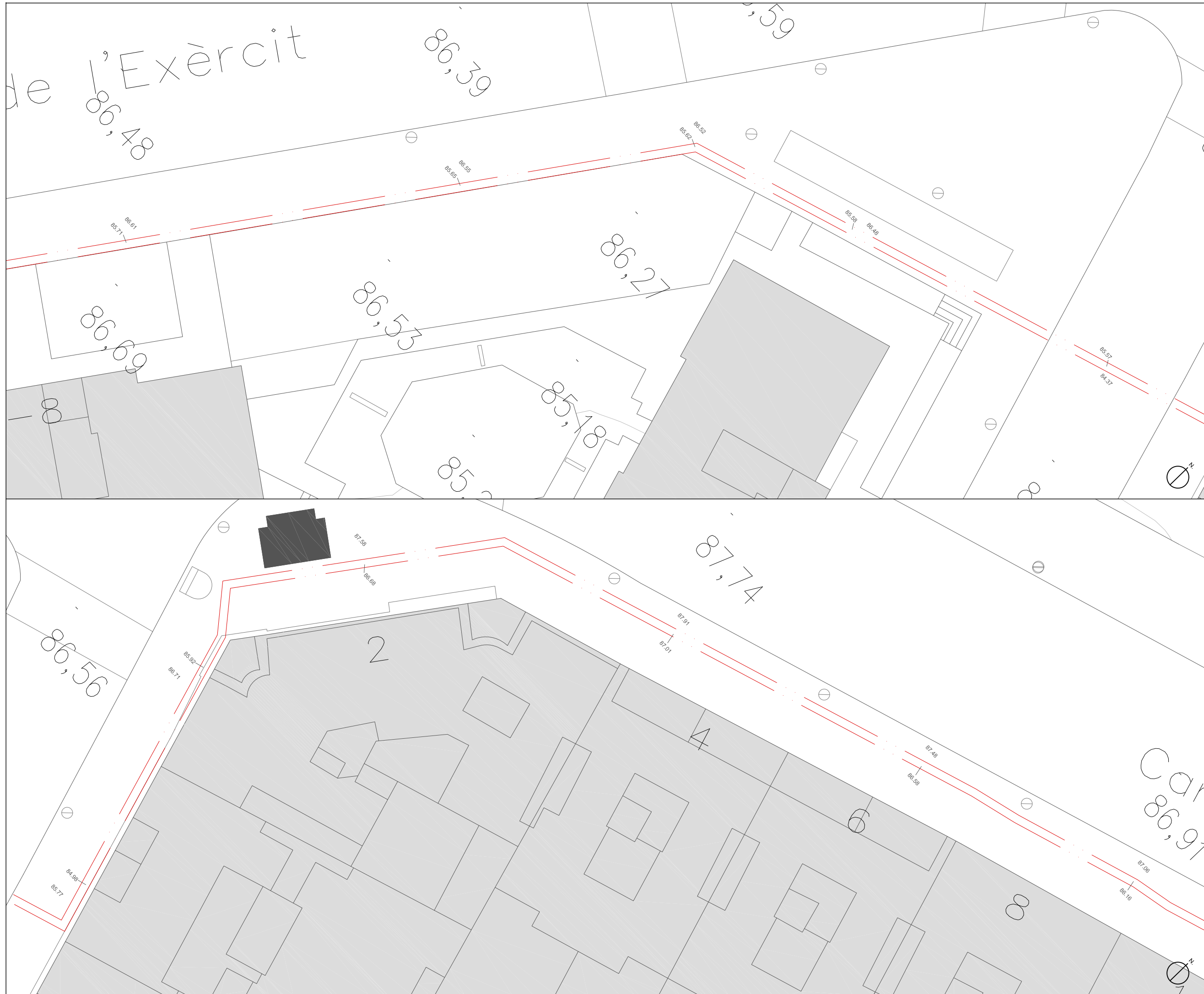
Plànol rasa

Escala
A3 1:250

Núm. plànol
3

Data
Novembre 2016

Full
1 de 6



Llegenda

--- Límits rasa realitzada

Lloc de la Intervenció

**Intervenció arqueològica a
avinguda de l'Exèrcit, 2-8 / carrer
de Jordi Girona, 2-32 / passeig de
Pere Duran Farell, 2-30**

Districte de Les Corts. Barcelona

Promoció i Finançament



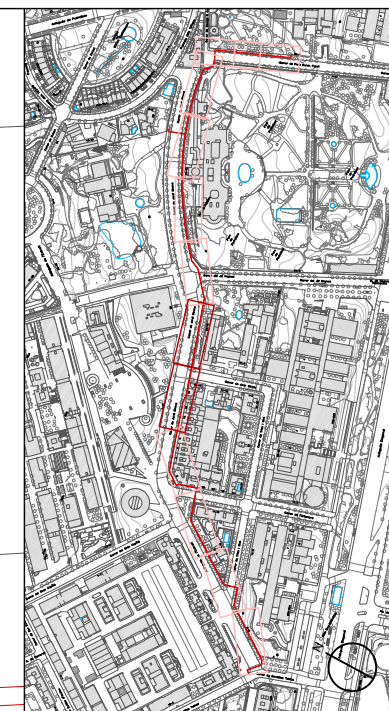
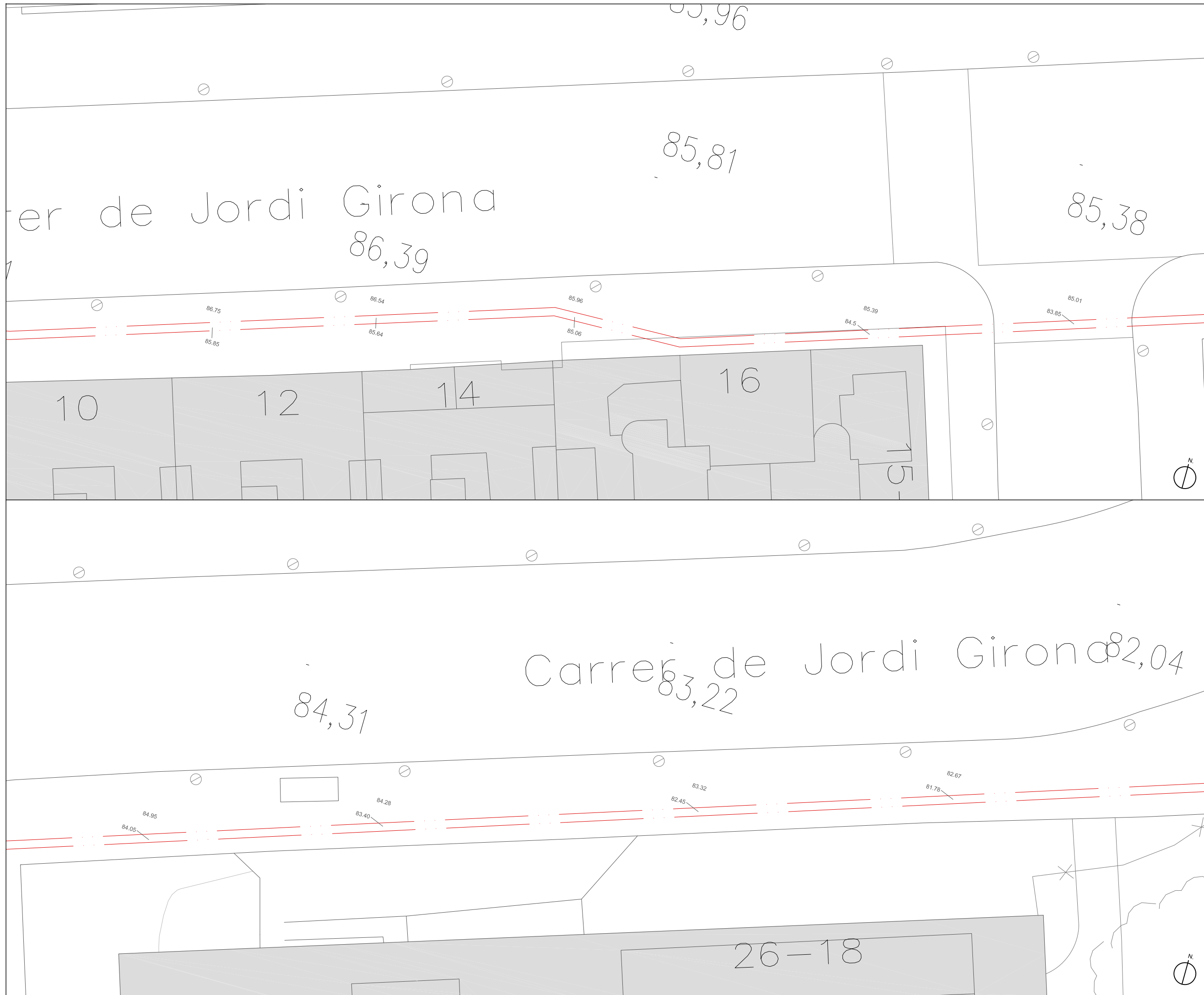
Direcció Arqueològica
Dídac Pàmies Gual

Títol del Plànol

Plànol rasa

Escala	Núm. plànol
A3 1:250	3

Data	Full
Novembre 2016	2 de 6



Llegenda

--- Límits rasa realitzada

Lloc de la Intervenció

Intervenció arqueològica a
avinguda de l'Exèrcit, 2-8 / carrer
de Jordi Girona, 2-32 / passeig de
Pere Duran Farell, 2-30

Districte de Les Corts. Barcelona

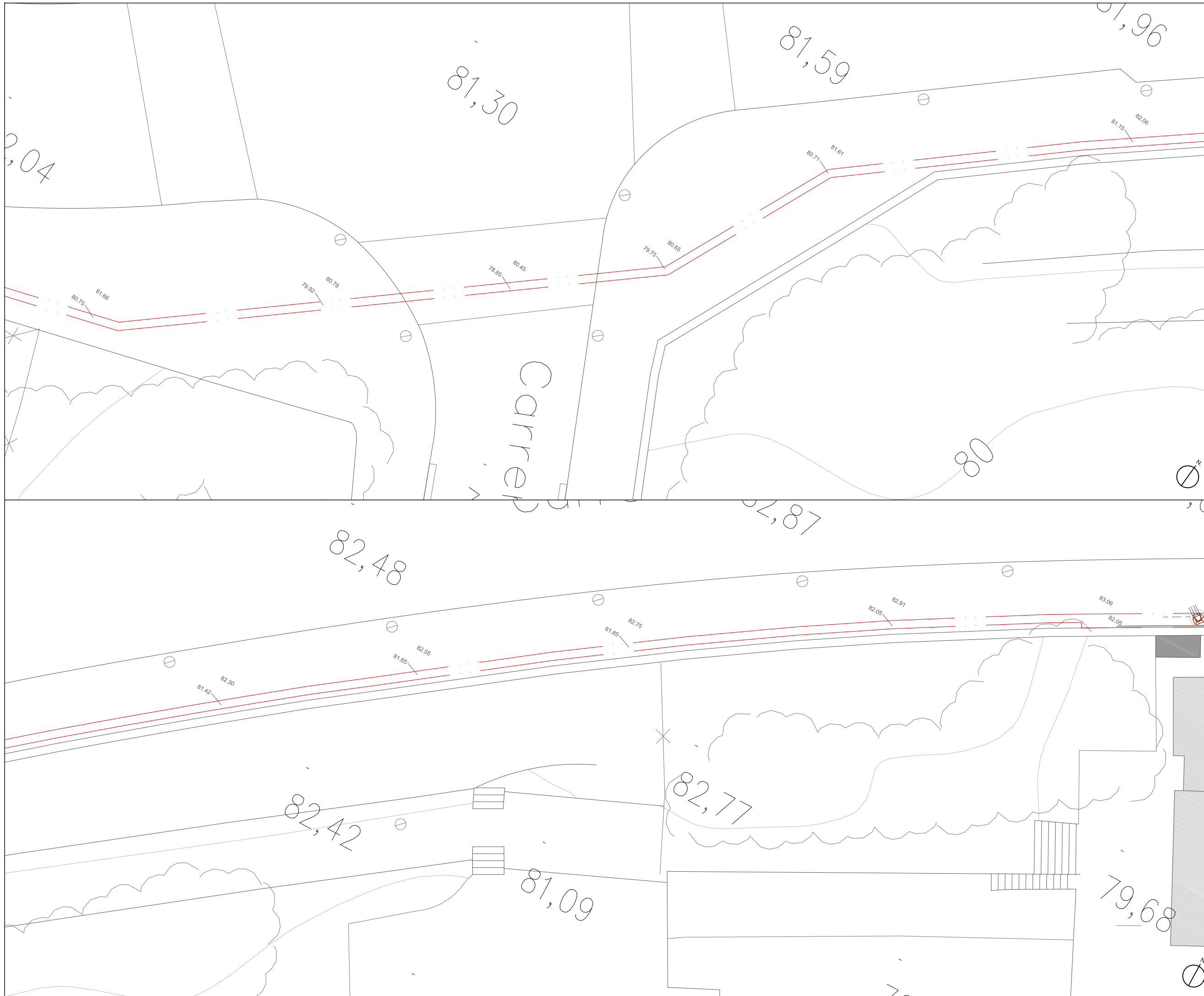
Promoció i Finançament



Direcció Arqueològica
Dídac Pàmies Gual

Títol del Plànol
Plànol rasa

Escala	Núm. plànol
A3 1:250	3
Data	Full
Novembre 2016	3 de 6



Llegenda

--- Límits rasa realitzada

Lloc de la Intervenció

**Intervenció arqueològica a
avinguda de l'Exèrcit, 2-8 / carrer
de Jordi Girona, 2-32 / passeig de
Pere Duran Farell, 2-30**

Districte de Les Corts. Barcelona

Promoció i Finançament



Direcció Arqueològica
Dídac Pàmies Gual

Títol del Plànol

Plànol rasa

Escala

A3 1:250

Núm. plànol

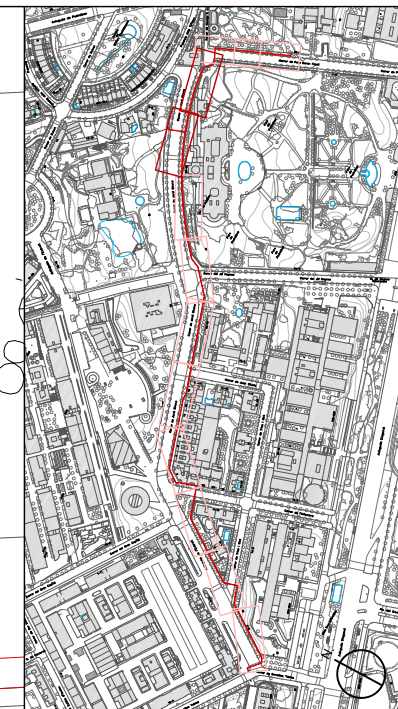
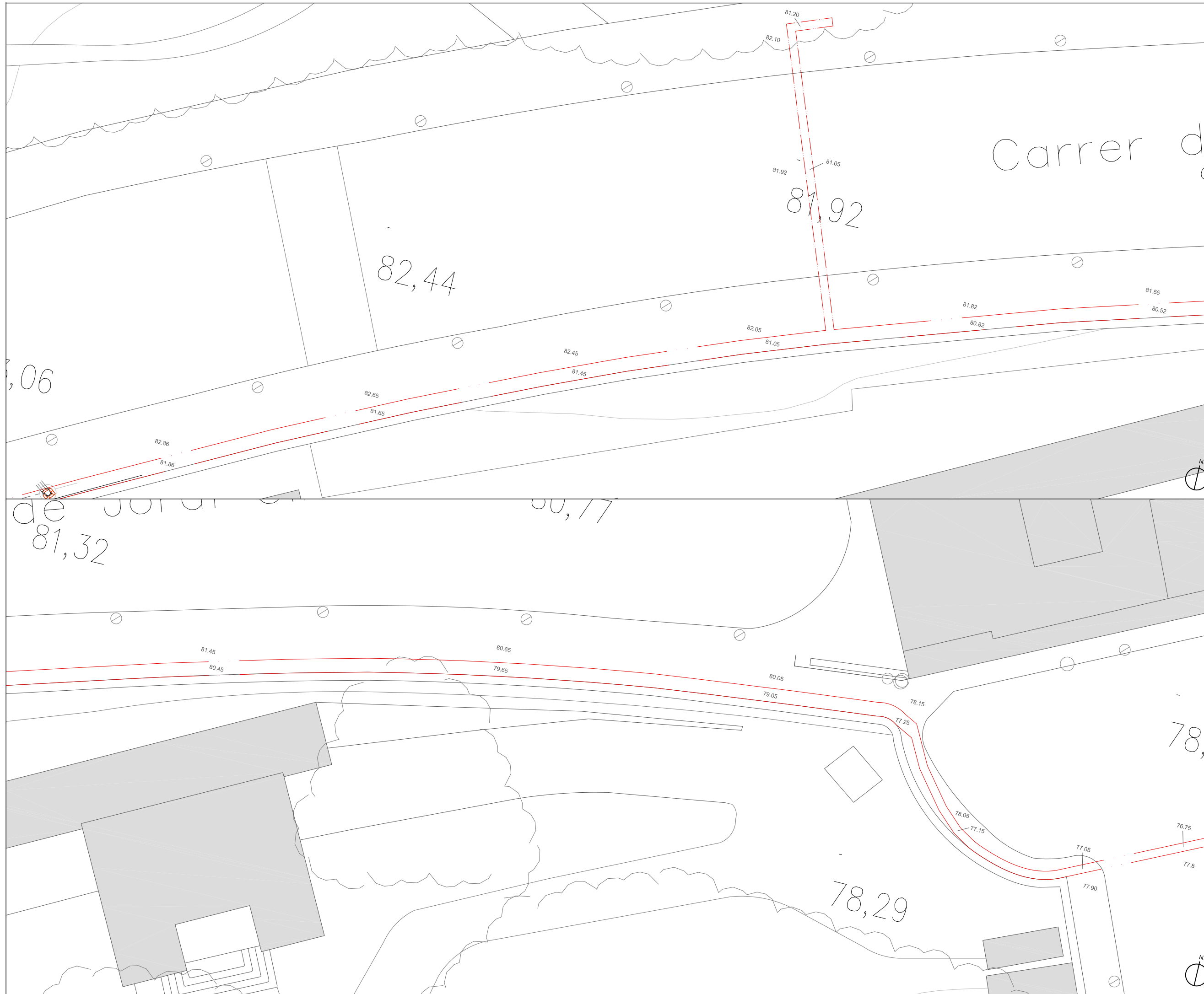
3

Data

Novembre 2016

Full

4 de 6



Carrer d'

de Jordi

Llegenda

--- Límits rasa realitzada

Lloc de la Intervenció

**Intervenció arqueològica a
avinguda de l'Exèrcit, 2-8 / carrer
de Jordi Girona, 2-32 / passeig de
Pere Duran Farell, 2-30**

Districte de Les Corts. Barcelona

Promoció i Finançament



Direcció Arqueològica
Dídac Pàmies Gual

Títol del Plànol

Plànol rasa

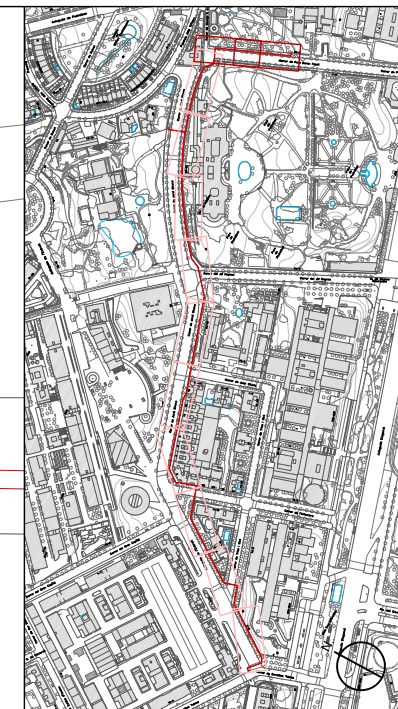
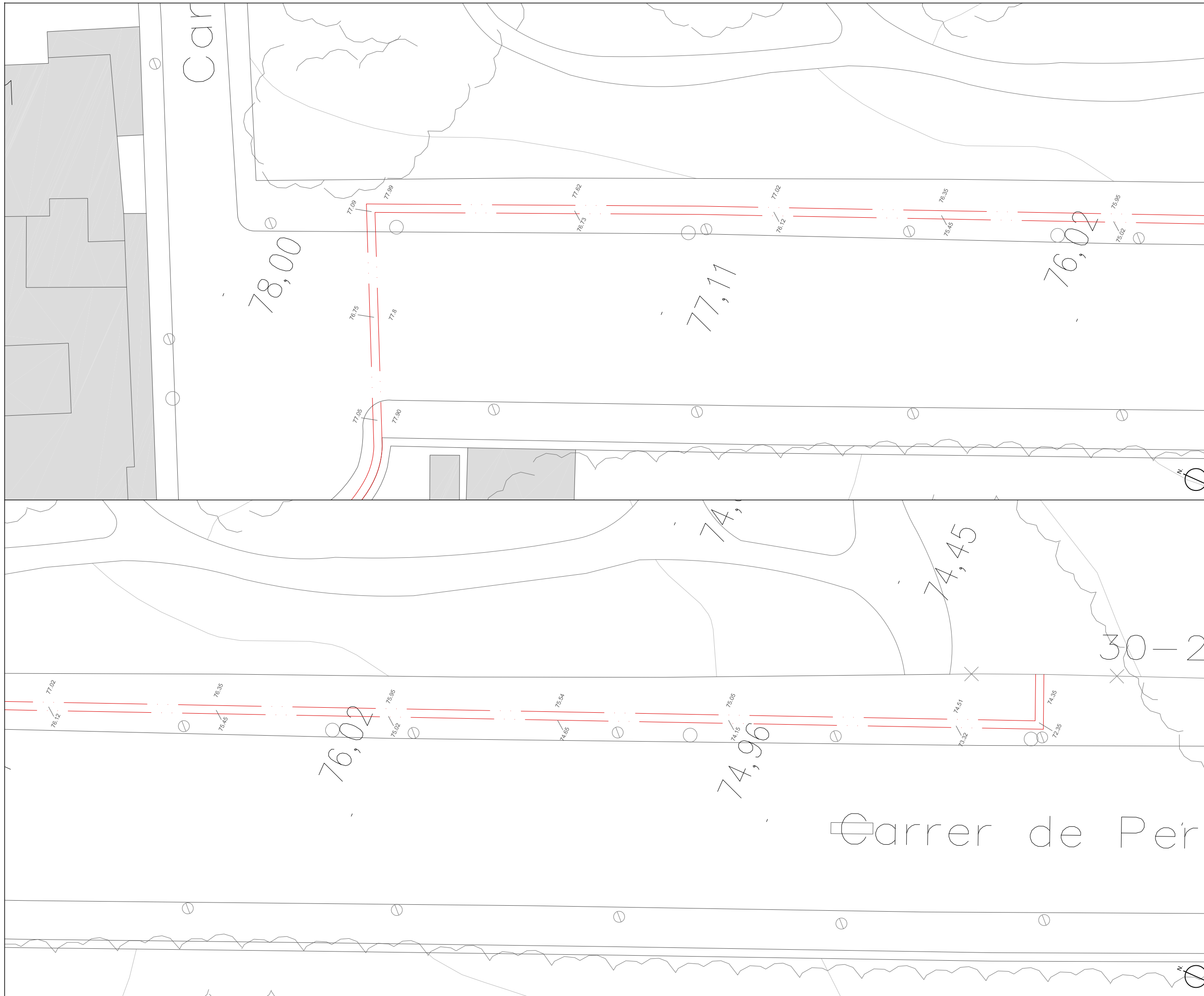
Escala
A3 1:250

Núm. plànol
3

Data
Novembre 2016

Full
5 de 6

antequem
ARQUEOLOGIA • PATRIMONI CULTURAL



Llegenda

--- Límits rasa realitzada

Lloc de la Intervenció

**Intervenció arqueològica a
avinguda de l'Exèrcit, 2-8 / carrer
de Jordi Girona, 2-32 / passeig de
Pere Duran Farell, 2-30**

Districte de Les Corts. Barcelona

Promoció i Finançament



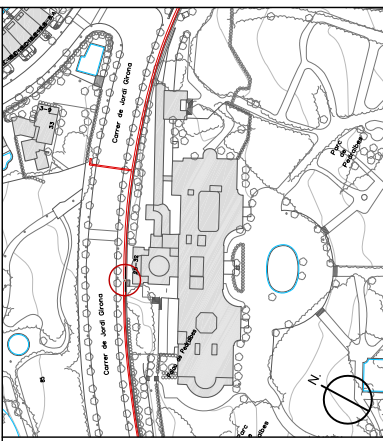
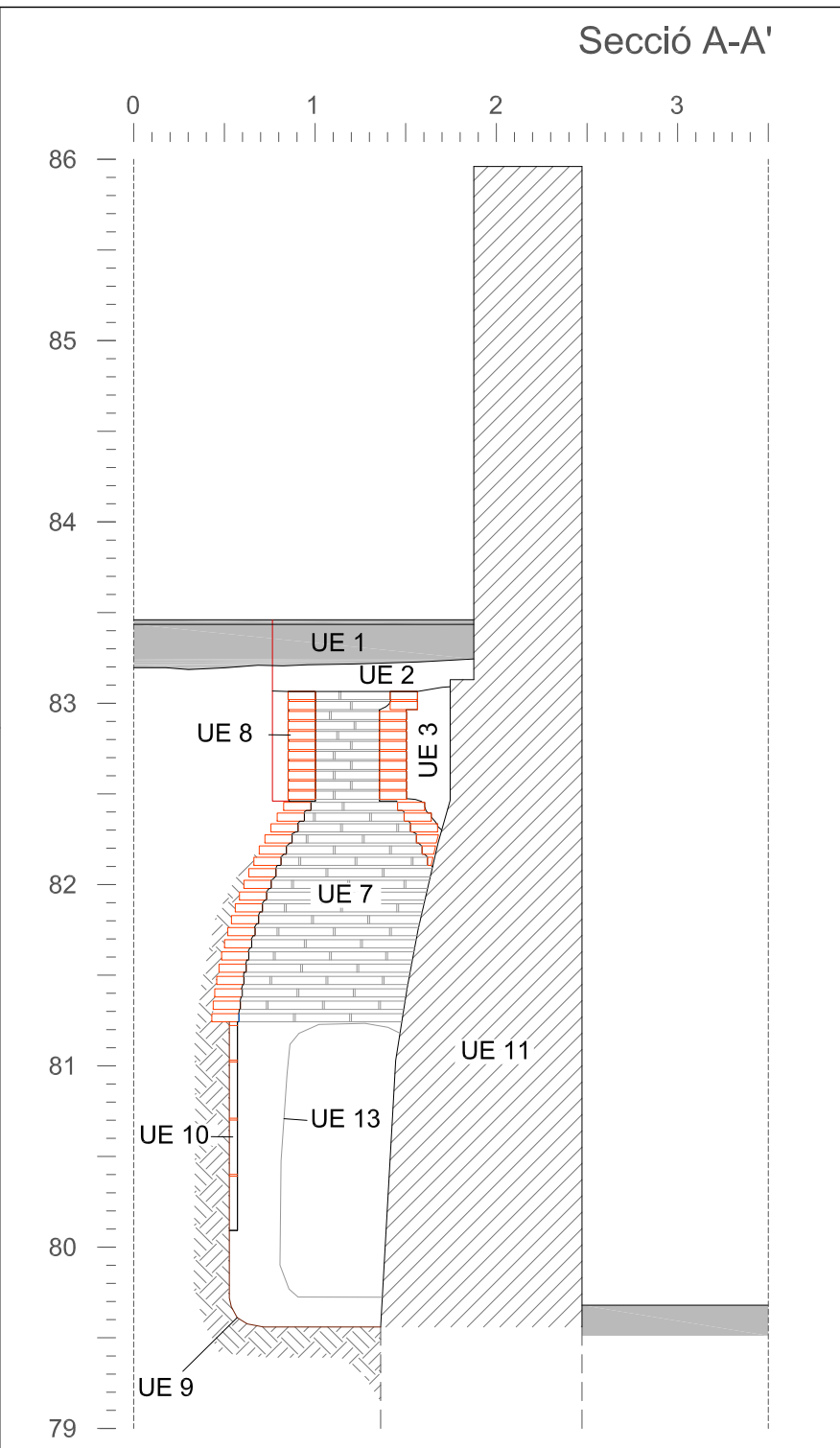
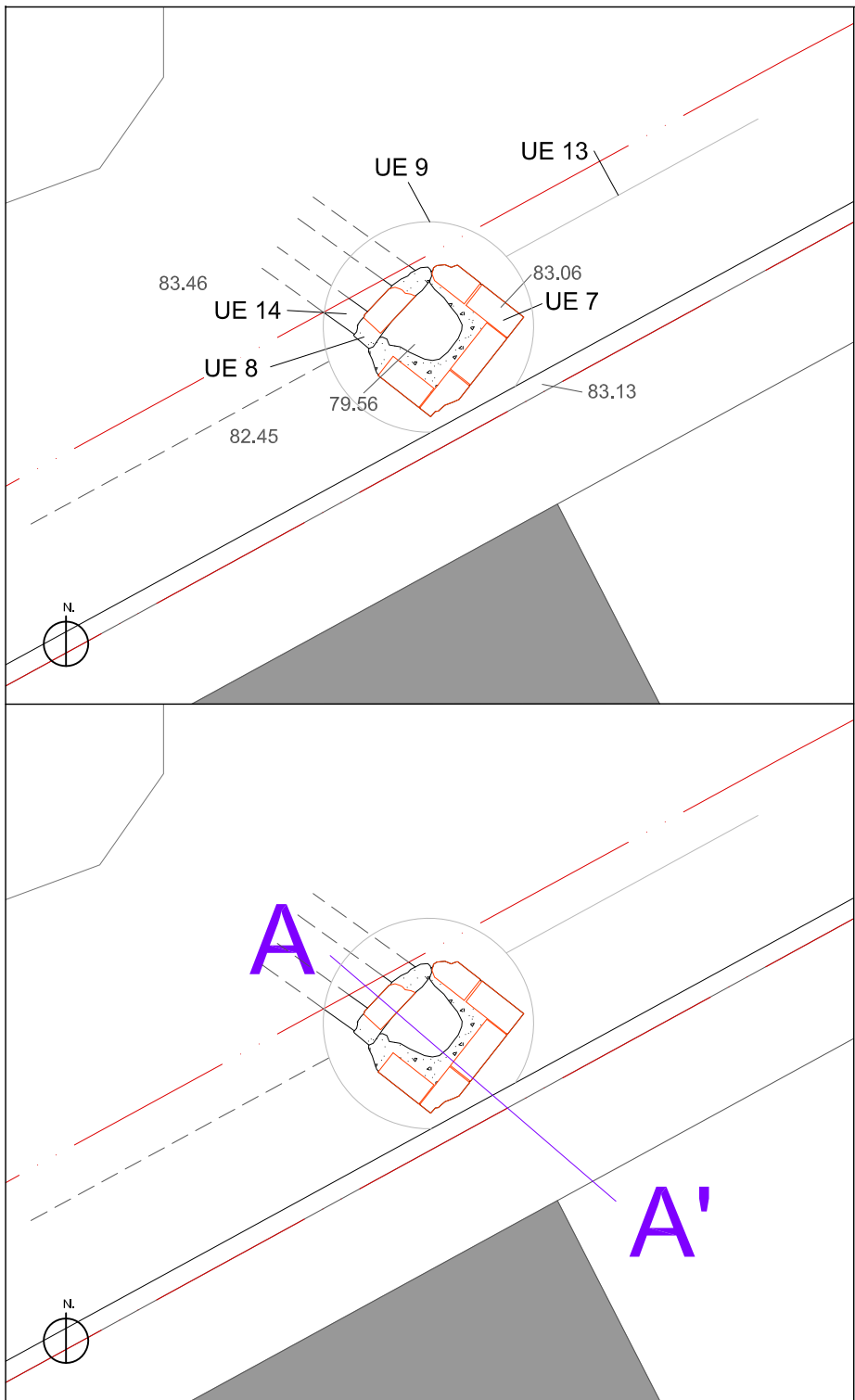
**Direcció Arqueològica
Dídac Pàmies Gual**

Títol del Plànol

Plànol rasa

Escales	Núm. plànol
A3 1:250	3

Data	Full
Novembre 2016	6 de 6



- Llegenda**
- Límits rasa realitzada
 - Contorn
 - Material constructiu
 - Retall
 - - - Projectió hipotètica

Loc de la Intervenció

**Intervenció arqueològica a
avinguda de l'Exèrcit, 2-8 / carrer
de Jordi Girona, 2-32 / passeig de
Pere Duran Farell, 2-30**

Districte de Les Corts. Barcelona

Promoció i Finançament

Direcció Arqueològica
Dídac Pàmies Gual

Títol del Plànol
**Planta i secció restes
localitzades**

Escala	Núm. plànol
A4 1:40	4

Data	Full
Novembre 2016	1 de 1